

Mellan Mossebo och Borgan

MOSSEBO HAGE



OCH LILLA BORGAN

Fokus på folket

Alf Gunnarson

MMXXII

INNEHÅLL

FÖRORD

PROLOG

PIONJÄRERNA

FOLKET
OMKRING ÅR 1870

FEJDEN OM
MOSSEBO HAGE
(1855)-1867-1877

MOSSEBOHAGE RUNT
SEKELSKIFTET 1800/1900

FINNBORGS RUNT
SEKELSKIFTET 1800/1900

MOSSEBOHAGE 1920

FINNBORGS 1920

MOSSEBOHAGE 1940

FINNBORGS 1940

EN MIDSOMMARVALS
OCH EN FÖRTJUSNINGSVALS

MOSSEBOHAGE EFTER 1940

FINNBORGS EFTER 1940

AVRUNDNING

FÖRORD

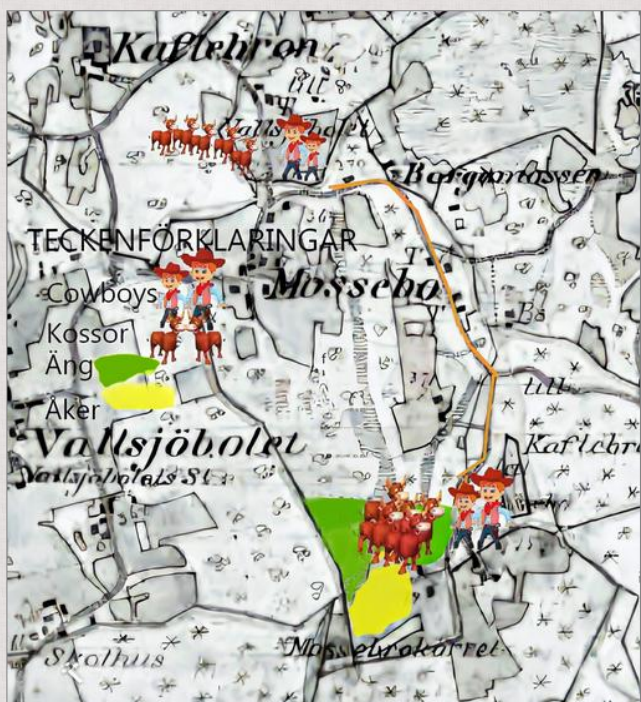
Den här berättelsen börjar i det tidiga artonhundratalet. Mossebo och Borgan har då redan brukats i två- tre hundra år. Mellan dessa hemman ligger Mossebo hage. På mark som tillhör Borgan börjar det nu odlas i liten skala, öster om Mossebo hage och snart finns det två torp, på vilka två familjer försöker finna sin försörjning. Torparna mutar efter hand in mera mark och kommer i konflikt med ägarna till hemmanet Mossebo som beskyller torparna för inkräktning. Det blir rättegång.

Här kallar jag stället i norr för *Mossebohage* (som det också kallades i kyrkböckerna) och stället i söder för *Finnborgs*.

Jag gör den här sammanställningen för att jag vill påminna mig själv om hur det hängde ihop med Mossebo hage och Lilla Borgan med omnejd och jag gör den som en gåva till Andreas och hans familj, såsom varande rätt så nya ägare till det gamla fina stället. Se det som en proveniens till Lilla Borgan och Finnborgs.

/ Alf

PROLOG



COWBOYSEN I VALLSJÖBOL

Det var 1940- tal: Bernt och Alf hade uppdraget (bland flera) att sköta om fem kossors förflyttning till fots från Vallsjöbolet till Mosseboängen. Kossorna hade sommarkollo där borta. Runt klockan åtta bar det iväg. Kritterna visste att själva gå genom hemma- ången fram till ett led strax intill Mosselunds Missionshus.

Vår uppgift var att leda den lilla flocken från detta led till ett annat, som ledde in till Mossebo Äng. Där tillbringade sedan korna sin dag med att äta sig mätta och därutöver göra vad de ville, utom att hoppa över staketet och äta upp Johan Elggrens och Gunhilds grödor. Åtta timmar senare var det dags att göra den omvända vandringen, från led till led.

Vi hade inte så fräcka kläder som cowboysen på bilden här uppe. Men var sin käpp hade vi till hands, ifall milt våld var av nöden eller bara för att markera vem som bestämde. Det var såklart Bernt som bestämde men jag hade också en käpp. Vill jag minnas i alla fall.

Morgonvandringen gick förbi Mosselund, Borgamossen och Lilla Borgan, nerför backen vid Finnborgs, över Sveddebäcken, varefter vi lämnade Visjövägen och kom in på en knagglig och rätt så smal väg som ledde till Mossebokärr, om det var dit man skulle och det skulle vi faktiskt rätt så ofta, eftersom det fanns ett antal åkrar där och där det fanns åkrar, fanns det arbete, även för barnen. Men nu var vi ute i ett annat ärende. Vi passerade Erikstorp (på avstånd, till höger) och Lillängen (till vänster) och var snart framme vid det led jag redan beskrivit. På de sena eftermiddagsvandringarna mötte vi, i tur och ordning, det som visas på bilderna här nere, fast det har ju gått sjuttio- åttio år förstås.



Finnborgs.



Mossebohage.



Borgamossen.



Mosselund. (Foton från 30 oktober 2020).

PIONJÄRERNA

Det går inte att läsa ut vilket år Borgans folk började odla och bo där nere (sett från Borgan) på gränsen till Mossebo. Inte heller går det att beskriva i vilken takt nyodlingarna skedde och/ eller vid vilken tid det blev två tydligt avgränsade fastigheter, de jag kallar *Mossebohage* och *Finnborgs*.

FINNBORGS ÅR 1860

Namn	Född år	Födelseort	Notering
Jan Peter Persson	1814	Finnerödja	Torpare
Anna Lena Carlsdotter	1815	Finnerödja	Maka. Barn av Borgan
Simeon	1842	Finnerödja	Son
Lovisa	1844	Finnerödja	Dotter. Avled 1845
Erasmus	1846	Finnerödja	Son
Christina Lovisa	1850	Finnerödja	Dotter
Alexander	1855	Finnerödja	Son

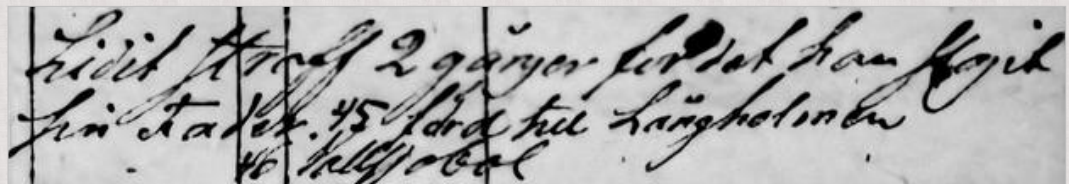
Anna Lenas var piga i Vallsjöbol, hos Anders Larsson åren 1846-1850, varefter hon flyttade hem igen.

Jan Peters föräldrar: Peter Andersson och Cathrina Olofsdotter i Västra Lövåsen. Anna Lena och Johanna Sofia (här nere) Carlsdöttrar var systrar, födda och uppvuxna i Borgan. Deras föräldrar var: Carl Larsson och Lotta Larsdotter.

Fadern Carl Larsson, avled 1848 och modern, Lotta Larsdotter, avled 1851.

De unga damernas bror,

Lars Olof Carlsson (f. 1823), bodde tidvis i samma hushåll. Följande är föga smickrande:



Förd till Långholmen 1845.

(BLIVANDE) MOSSEBOHAGE 1860

Namn	Född år	Födelseort	Notering
Erik Pettersson	1824	Hova	Torpare
Johanna Sofia Carlsdotter	1817	Finnerödja	Hushållerska. Barn av Borgan
Anna Sophia	1852	Finnerödja	Deras dotter

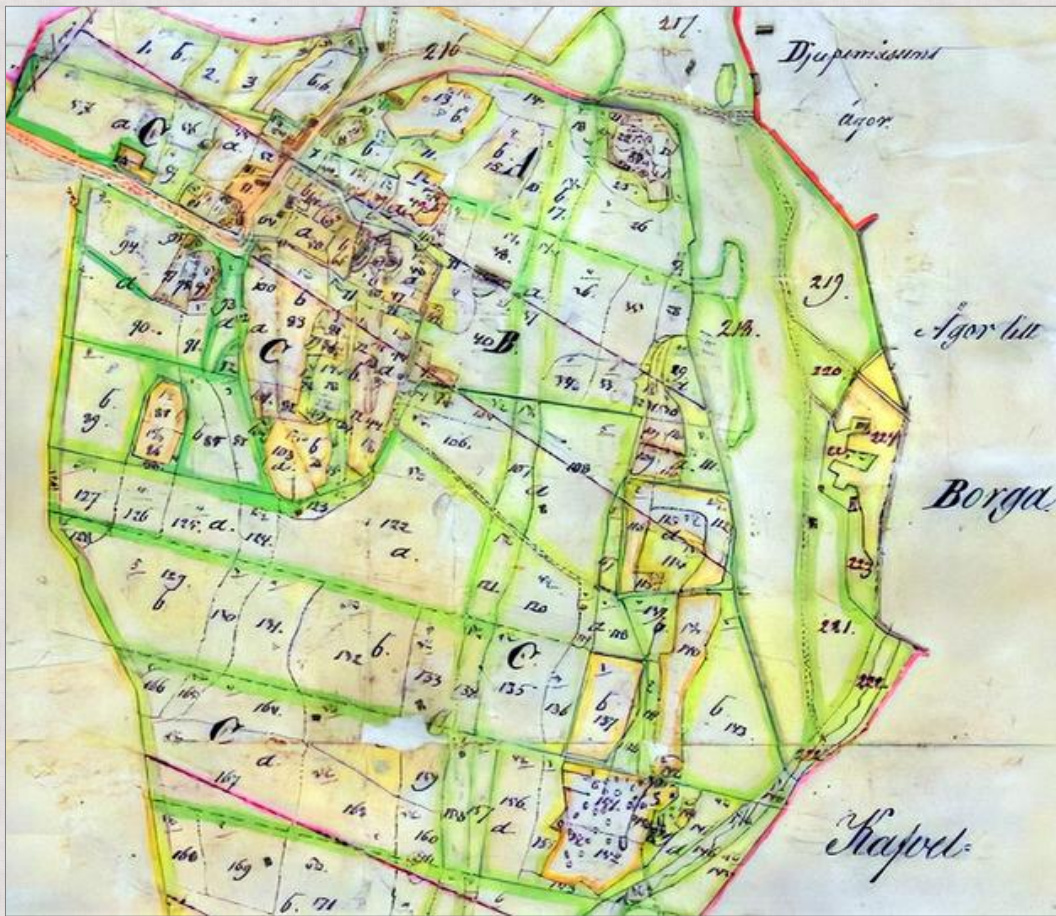
Erik Petterssons föräldrar: Peter Pehrsson och Greta Carlsdotter i Laåsakärr, Hova socken. Han kom till Lilla Borgan 1857.

SLÄKT PÅ LÅNGT HÅLL

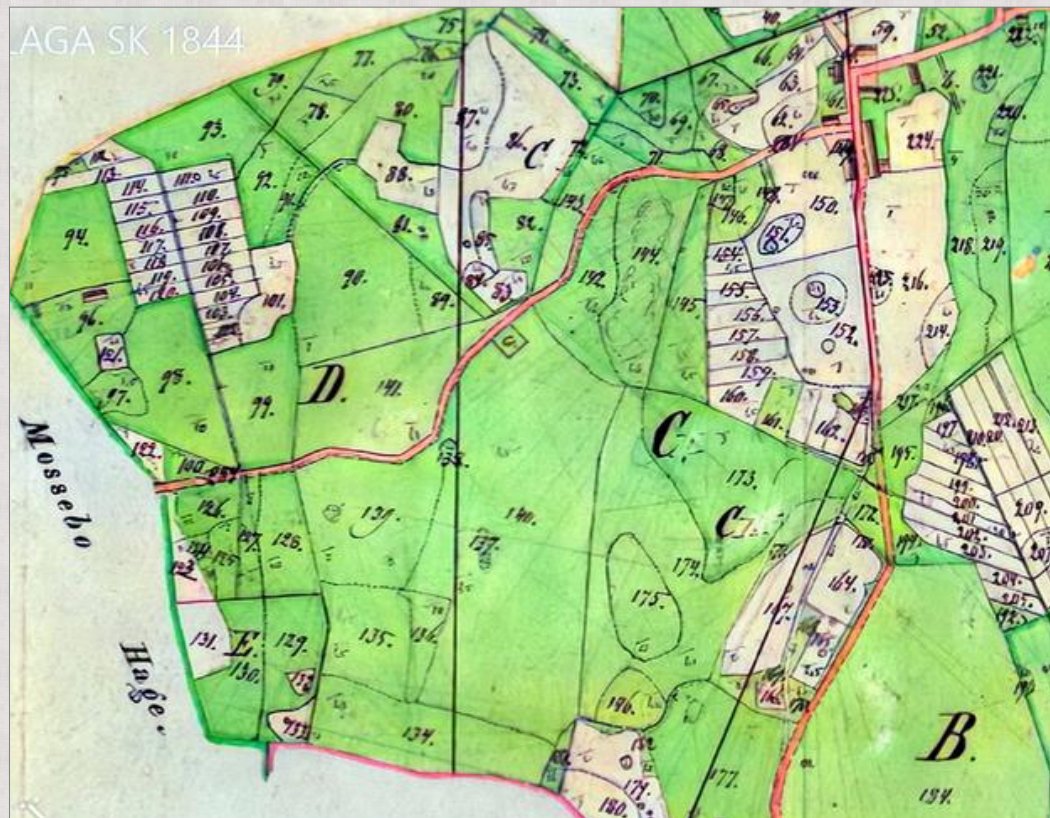
Andreas FM MF FM heter Lena Kajsa Larsdotter. Anna Lena och Johanna Sofia Carlsdotter samt den nämnde (bråkstaken) Lars Olof Carlsson är Lena Kajsas brors barn. F står för Far och M för mor-

FM MF FM heter i tur och ordning. F: Torbjörn, FM: Britt, FM M: Birgit, FM MF: Johan Oskar (i Barrud) och FM MF F: Carl Gustaf (i Eriksåsen, senare Barrud) och FM MF FM Lena Kajsa Larsdotter (Borgan och Eriksåsen).

Den släktgrenen går således via Barrud. Senare kommer det att finnas släktskap med Mossebohage via Mossebo.



Mossebo. Laga skifte 1855.



Borga. Laga skifte 1844. (Båda kartorna är beskurna).

FOLKET OMKRING ÅR 1870

Bilderna här nere visar förhållandena i Lilla Borgan och Mossebohage år 1870. Prästen (Olof Söderlund) ville påminna om att Jan Peter Persson hade dömts för hembränning i mitten av 50-talet. Vi ser också att söner och döttrar bytt namn till Finnborg. Simeon (28) flyttade till Lidköping år 1870 och Christina Lovisa (18) till Eriksbacken 1868 och tre år senare till Skagersholm. Erasmus (20) flyttade till Stockholm 1866 och återvände året efter. Det är Simeon Finnberg som så småningom ska bilda familj och bosätta sig i Lilla Borgan. Hans syster, Christina Lovisa, kommer också att ansluta.

Lilla Borgan			
Jan P. Persson Finn	ibm	2/8 14	+++
Christina Lovisa	ibm	28/5 15	+++
M. Simeon Finnberg	ibm	4/1 42	+++
Christina Lovisa	ibm	20/10 58	+++
Alexander	ibm	10/12 55	+++
Erasmus Finnberg	ibm	2/6 46	+++

St. domd för hembränning
 70 Lidköping
 68 Eriksbacken adm. 68....
 adm. 72....
 66 Stockholm Eriksbacken

På det andra stället blev dottern Anna Sophia (14) så pass vuxen att hon gav sig iväg till Snavlunda socken 1869. Hon återvände året efter och flyttade senare (1877) till Närke för gott och gifte sig.

Erik Petterssons syster, Maja Lotta Pettersdotter (34) kom till Lilla Borgan från Fredsbergs socken 1867. Året efter drog hon iväg till Hova och gifte sig med A. W. Axelsson.

Erik Pettersson Hofva	ibm	1/6 24	+++
Christina Lovisa	ibm	14/3 17	+++
Anna Sophia	ibm	13/4 52	+++
Syster Maja Lotta Pettersdotter Hofva	ibm	12/6 33	+++

70 Snavlunda
 69 Snavlunda Snavlunda adm. 67.
 67 Fredsbergs Hofva v. 63 med d. 21. 64



På senare (omkring år 1880) karta: Torpen Mossebohage och Lilla Borgan.

FEJDEN OM MOSSEBO HAGE (1855)-1867-1877

År 1855 - och tre år framåt - genomfördes Laga skifte i Mossebo. Carl Carlsson och Anders Peter Carlsson (söner till Carl Carlsson och Anna Greta Jönsdotter) ägde var sin fjärdedel. Norrgården var Carls egendom och Mellangården Anders Peters. Den andra hälften, Sörgården, ägdes av Johannes Carlsson (inte släkt med Carl och Anders Petter).

Mossebo hage borde ha skiftats 1855-58 men det fanns oklarheter som gjorde att skiftningen lades på is. Årtalet 1855, inom parentes i rubriken), betyder att den fejd som utspelade sig vid häradsrätten i Hova mellan år 1867 och 1877 egentligen fanns redan vid tiden för Laga skiftet.

Min berättelse om fejden från år 2008 (reviderad 2012) handlar om rättegångsförhandlingarna och förspelet till desamma. Den finns i www.mossebo盲ladet.se . Direktadress: <https://mossebo盲ladet.se/a/fejden.pdf> .

FEJDEN OM MOSSEBO HAGE



Mossebo ligger centralt, omgivet av Vallsjöbol i väster, Kavelbron i norr och Borgan i öster, eller om man så vill: Mossebo ligger inträngt mellan Vallsjöbol, Kavelbron och Borgan och det är bara söderut man har tämligen fritt från grannar.

Häradsekonomisk karta, fältmätt 1877- 82

/ Alf Gunnarson

2008

Här ska jag klippa in valda delar av berättelsen från 2008 och försöka förklara sammanhangen. Det är helt oförståeligt att man lät det gå till som det gjorde. Det var ingen stor fråga. Nog hade man kunnat lösa den utan inblandning av häradsrätten, om man verkligen velat.

I "Fejden" beskrev jag händelseförloppet i Hova med fiktiva pressreleaser (som referat) efter varje förhandling. Först en karta och ett protokoll från möte i Mossebo den 10 september 1855.



Mosseboarnas hus och hem och den halvcirkelrunda vägen(1855).



Gammalstavning 1700- talet.

Så här långt hade ägarna i Mossebo myndigheterna på sin sida. Hagen har tillhört hemmanet så långt man kan minnas. Det bör observeras att Jan Andersson i Borgan vägrade att skriva under protokollet.

Jan Andersson i Borgan! *)



Tre ägares boställen i Mossebo vid 1800- talets mitt.

Ur ett protokoll från möte i Mossebo den 10 september 1855:
Efter långa överläggningar konstaterar herr kronofogden, dels att den omtvistade marken Mossebo hage ansetts tillhöra Mossebo så långt man kan minnas, dels att samma hage inte ingått i delningen av sockenallmanningen. Fastställd karta från år 1844 visar att Mossebo hage okvalt tillhör Mossebo, därför att Mossebo blivit tillerkänt 26 kappland skog som vederlag för den så kallade Vallsjöbols- vägen, vilket är den väg som leder genom hagen och herr kronofogden anser att hagen tillhör Mossebo. Ägarna i Vallsjöbol, Kavelbron och Rosendalen skall ändå ha fortsatt rätt att färdas genom hagen. Alla instämde i denna uppfattning utom Jan Andersson i Borgan som vägrade att skriva under uppgörelsen.

SLÄKT PÅ NÄRA HÅLL

*) Jan Andersson är Andreas FM FM MF (F: Torbjörn. FM: Britt, FM F: Gunnar, FM FM: Ida Lovisa (Borgan och Mossebo), FM FM M: Lovisa Jansdotter (Borgan) och FM FM MF: Jan Andersson (Lutebrokär/ Högelid och Borgan).



Olof Söderlund (1817-1870), Jan Andersson (1811-1875)
och Gustaf Fröding (1860-1911).

Både Olof Söderlund och Jan Andersson deltog i turerna kring Mossebo hage. Olof Söderlund var komminister (senare kyrkoherde) i Finnerödja församling. Komministerbostället Kavelbron ville försäkra sig om farbar väg genom Mossebo hage till skogarna där bortöver.

Jan Andersson var rågranne till hemmanet Mossebo och hade dessutom alla möjliga (och omöjliga) uppdrag i Finnerödja socken. De båda var tungviktare, var och en på sitt sätt, under decennierna runt mitten av artonhundratalet. Gustaf Fröding återkommer jag till inom kort.

UR GUSTAF FRÖDINGS DIKT JAN ERSA OCH PER PERSA

Jan Ersä ägde Nackaby,
Per Persa ägde Backaby,
i By i Västra Ed.
Jan Ersä,
Per Persa,
de höllo aldrig fred.

Var havren god i Nackaby,
så slog den fel i Backaby.
Då blev Per Persa vred,
då svor i mjugg Per Persa,
då gren och flen Jan Ersä,
så mun gick halvt ur led.

Var klövern grann i Backaby,
så var den klen i Nackaby,
där växte blomst och bär.
Då gren och flen Per Persa,
då hyttade Jan Ersä
med näven bort åt Per.

Gick det på tok i Nackaby,
var det kalas i Backaby
och glädjen stod i tak.
Var mörk ihåg Per Persa,
som solen sken Jan Ersä
som gjorde brygd och bak

Lite åt det där hållet var det. Fast Mossebos och Borgans
folk blev nog någorlunda sams igen.

SAMTIDA (FINGERADE) REFERAT

Mossebo 1867-05-20, kl.15.00

Skiftande åsikter om Mossebo Hages framtid Pastorn pläderar för den breda vägen

När hemmansägarna i Mossebo, tillsammans med rågrannar och gode män, i dag träffades för att besluta om hagens framtida status, fick lantmätaren, Herman Rosén, åka hem med oförrättat ärende. Pastor Söderlund – som representant för Kavelbron – hävdade att marken i hela sin utsträckning även hädanefter skulle ligga öppen och oskiftad för fädrift genom densamma. Mosseboarna för sin del ansåg att en få-gata av 30 fots bredd gott och väl skulle vara till fyllest. Efter mycken diskussion lät sig pastorn övertygas om att ge dessa, den smala vägens företrädare rätt, men icke desto mindre (troligen för att vinna tid, viskades det vid bordet) var pastorn obenägen att sätta sitt namn på något papper, eftersom det ålåg konsistorii ombud att underteckna en sådan handling. På pastorns begäran blev därför förrättningen uppskjuten till dag som genom pålysning, sannolikt av honom själv, i Finnerödja kyrka, bestämmes senare.

För fjorton år sedan läste jag alla protokoll (de fanns i Mossebos gårdspapper) och noterade alla fakta. För att förstå händelseförloppet valde jag således att presentera materialet som nyheter i en obefintlig tidning.

Här ska jag visa några av de där pressreleaserna. Vill man se alla, finns de som redan nämnts i www.mossebo盲ladet.se eller direkt i <https://mossebo盲ladet.se/a.fejden.pdf>



(Stora) Borgans hus och hem (1844).

Mossebo 1867-10-16, kl 12.00

Komministern på krigsstigen Kräver tio fot till

Här ser vi att vägen från Vallsjöbol, via Mossebo, (det blivande) Mosselund, Borgamossen och Lilla Borgan, var viktig i sammanhanget,

Delar av Kvelbrons samt Rosendalens och Vallsjöbols skogsmarker, som man blivit tilldelade i det laga skiftet, låg hitom och bortom Visjön och ägarna var helt beroende av vägen för sina transporter.

När lantmätare, gode män och lokala intressenter åter träffades i Mossebo i dag på morgonen för att ta itu med frågan om Mossebo hage, anmälde komministern Olof Söderlund förhinder och konsistorii ombud - som i laga tid kallats till mötet - avhörde icke. Pastor Söderlund hade skriftligen meddelat sina förhinder och han hade vidare förklarat att han för sin del fortfarande var nöjd med att en fågata genom hagen, men ansåg att 30 fot var i smalaste laget. Han argumenterade nu för en väg av 40 fots bredd. De närvarande företrädarna för Vallsjöbol och Rosendalen instämde i pastorns åsikt, medan mosseboarna i mumlande meningsutbyten sinsemellan menade att pastorn måtte visa mera måttfullhet i sina krav. Sammanträdet fortsätter. Nästa pressmeddelande klockan 17.00

Mossebo 1867-10-16, kl 17.00

Lantmätaren ger upp – nytt försök nästa år Torparna hotar med stämning

Det var en uppgiven lantmätare Herman Rosén som i kväll lämnade Mossebo, utan att ärendet om Mossebo hage kommit ett enda steg närmare sin lösning. Han nämnde tre skäl till att förrättningen nu måste läggas på is över vintern: 1) Kavelbron var utan representant 2) Lars Peter Persson i Rosendalen fann sig sittande på två stolar, som skogsägare i Rosendal (med behov att passera hagen) och som förmyndare för avlidne Carl Carlssons barn 3) Jan P. Perssons och Erik Peterssons torp, som delvis ligger inom hagen. Torparna hävdar med bestämdhet att de är lagliga ägare till den jord de brukar i kanten av hagen. Visserligen har de inga papper som bevisar äganderätten men de är säkra på att kunna skaffa vittnen som beedigar deras rätt. Mosseboarna tillbakavisar torparnas krav om äganderätt. Man menar att hagen i sin helhet i alla tider har tillhört Mossebo och marken skall fördelas mellan de tre hemmanen efter mantal och därmed jämnt. Persson och Petersson hotar nu med stämning.

Det blev stämning till tinget och förhandlingar blev det år efter år efter år. Kärandena (torparna i Mossebobhage och Lilla Borgan) och svarandena (Mossebos bönder) möttes första gången på vintertinget i Hova i januari 1868. Andra gången, den 6 april 1868, blev utslaget uppskov till nästa ting. Så där höll det på de följande åren.

Målet om Mossebo hage förekom vid Norra Vadsbo Härads ting vid följande tillfällen efter den 6/4 1868:

6/5 1868, 11/9 1868, 15/1 1869, 4/5 1869, 22/9 1869, 20/1 1870, 22/9 1871, 19/1 1872 och 3/5 1872. Den slutgiltiga domen kom år 1873.



Fru Justitia och två oxar (tecknade av Leif Holgersson).



Hemmanet Mossebo (1880).

Tingshuset i Hova 1873-06-12, klockan 12.00

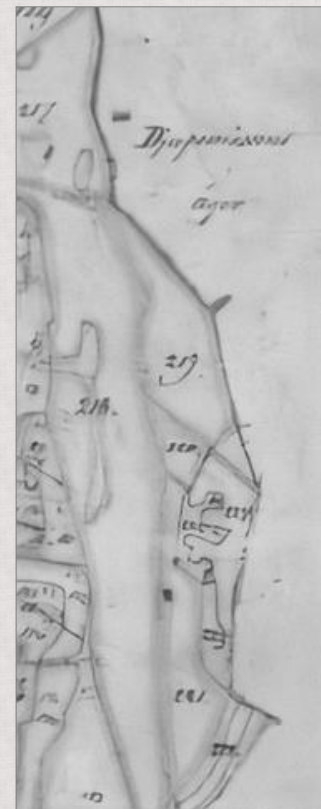
Norra Vadsbo Häradsrätts dom är entydig Mossebo hage är mosseboarnas egendom

I dag på förmiddagen offentliggjorde häradsrätten sin slutgiltiga dom i det ärende som funnits på rättens bord i mer än sex år och utslaget var det förväntade: Den omtvistade hagen tillhör Mossebo. In i det sista ville Jan P. Persson och Erik Pettersson i Lilla Borgan hävda att den del av hagen som ligger inom deras hank och stör rätteligen var deras egendom, en uppfattning som rätten dock underkände. Lilla Borgan omfattar de två tunnland som en gång i tiden avsondrats från Borgan och ingenting därutöver, oavsett var deras gärdesgårdar idag befines.

Mossebo 1877-11-06, klockan 16.00

Lantmätare Linde avslutar laga skiftet i Mossebo Mosseboarna har fått vänta i 22 år

I går anlände lantmätaren Axel Linde till Mossebo, för att avsluta det ärende som ända sedan 1855 legat i träda, medan en lika långdragen träta förpestat luften i Mossebo med omnejd. Hemmansägarna i Mossebo, Johannes Carlsson (med rätt till hälften av hagen), Anders Petter Carlsson (med rätt till en fjärdedel) och Johan Alfred Carlsson (Anders Petter Carlssons brorson, också med rätt till nästan en fjärdedel) var alla på plats. Den senares ägodel var något naggad i kanten på grund av att numera avlidne fadern, Carl Carlsson jr, hade sålt bort 2 tunnland redan på 1860- talet. Dessa 2 tunnland ägs numera av Per Gustaf Nilsson i Vallsjöbol, som även han är närvarande vid den pågående förrättningen. Vidare deltar Lars Erik Johansson i Borgamossen (rågranne), Carl Peter Gustafsson och Jan Peter Eriksson i Vallsjöbol (ävenledes rågrannar), A. E. Svedin som innehar en avsondringsjord i Mossebo samt för Kavelbron, komminister A. A. Fischer. Två gode män är också på plats: Carl Joh. Erikson i Långsbråten och Anders Gustaf Olsson i Eriksåsen. Eftersom nu inga oklarheter råder, förväntas förrättningen avslutas i morgon, efter nödiga dokumenters undertecknande.



Karta: Mossebo hage (1855).

EPILOG TILL FEJDEN

Vid årsskiftet 1877/1878 var allt klart. Mosseboarna kunde räkna in ytterligare ett antal tunnland mark till sina respektive hemman och Per Gustaf Nilsson i Vallsjöbol fick också laglig rätt till sina två tunnland hagmark. En fägata av 30 fots bredd var undantagen genom hagen, till fromma för hemmansägarna i Vallsjöbol, Rosendalen och Kavelbron och allt torde ha varit frid och fröjd.

Ja, det vill säga: i Lilla Borgan fröjdades man nog måttligt. Personligen känner jag visst medlidande med Jan P. Persson och Erik Pettersson och deras kamp mot de relativt mera välbeställda hemmansägarna i Mossebo. Det skulle varit rättvist om torparna fått behålla den mark de odlat upp i kanten av hagen.

Kanske var det i själva verket mindre än ett ynka tunnland man stred om. Mosseboarna hade sannolikt överlevt, denna plätt förutan.

År 1890 sålde Anders Petter Carlsson ett stycke mark, söder om Lilla Borgan, till Simeon Finnborg. Under 1900- talet skedde det köp och regleringar inom Mossebos fastigheter som medförde att ingenting längre var sig likt. Norrgården i Mossebo införlivades med Borgamossen och Mellangården med Stoltzes Vallsjöbol, medan Sörgården blev i stort sett oförändrad, vad gäller markernas utsträckning.

Den fägata genom Mossebo hage som vållade så mycken strid ligger fortfarande i samma sträckning som då, bara det att det i dag är en grusväg som ingalunda används att driva kreatur på. Numera trafikerar den av tvåhjuliga och fyrhjuliga fordon av alla de slag och kanske även av en och annan timmerbil från Vallsjöbols, Rosendalens och Kavelbrons skogar där bortigenom.

Sammanfattning:

Mötet i Mossebo 1867 var upptakten till den långa rättsliga fejden om Mossebo hage. När allt var klart, tio år senare, var dessa tre huvudpersoner avlidna: lantmätaren Herman Rosén, komminister Olof Söderlund och Jan Andersson (alldeles nyligen). Jan Larsson i Åsterud var gode man vid upptaktsmötet i Mossebo 1867. Dennes, vid den tiden, fortfarande ofödde son, Lars Erik, skulle så småningom gifta sig med Anders Petter Carlssons då tvååriga dotter Augusta.

Och inte nog med det: Jan Anderssons dotterdotter, Ida Lovisa, kom att gifta sig med Anders Petter Carlssons son, Carl August. Det var i själva verket rena släktkalaset, där i Mossebo den 20 maj 1867, om man ser det med senare tidars facit i hand. Vidare kan man notera att Johannes Carlsson i Mossebo var en äldre bror till Carl Gustaf Carlsson i Eriksåsen, som flyttade till Barrud och gifte sig med Gustava Jonsdotter. Deras barnbarn, Birgit, gifte sig i mitten av 1930- talet med Anders Petter Carlssons sonson, Ernst Gunnar.

Anmärkning: 2008 kallade jag Anders Peter Carlsson i Mossebo för Anders Petter (med två t). Han omnämndes som *Anners Petter* men var döpt till Anders Peter.

MOSSEBOHAGE RUNT SEKELSKIFTET 1800/1900

Erik Pettersson	1824	Hova	Torpare
Johanna Sofia Karlsdotter	1817	Finnerödja	Maka

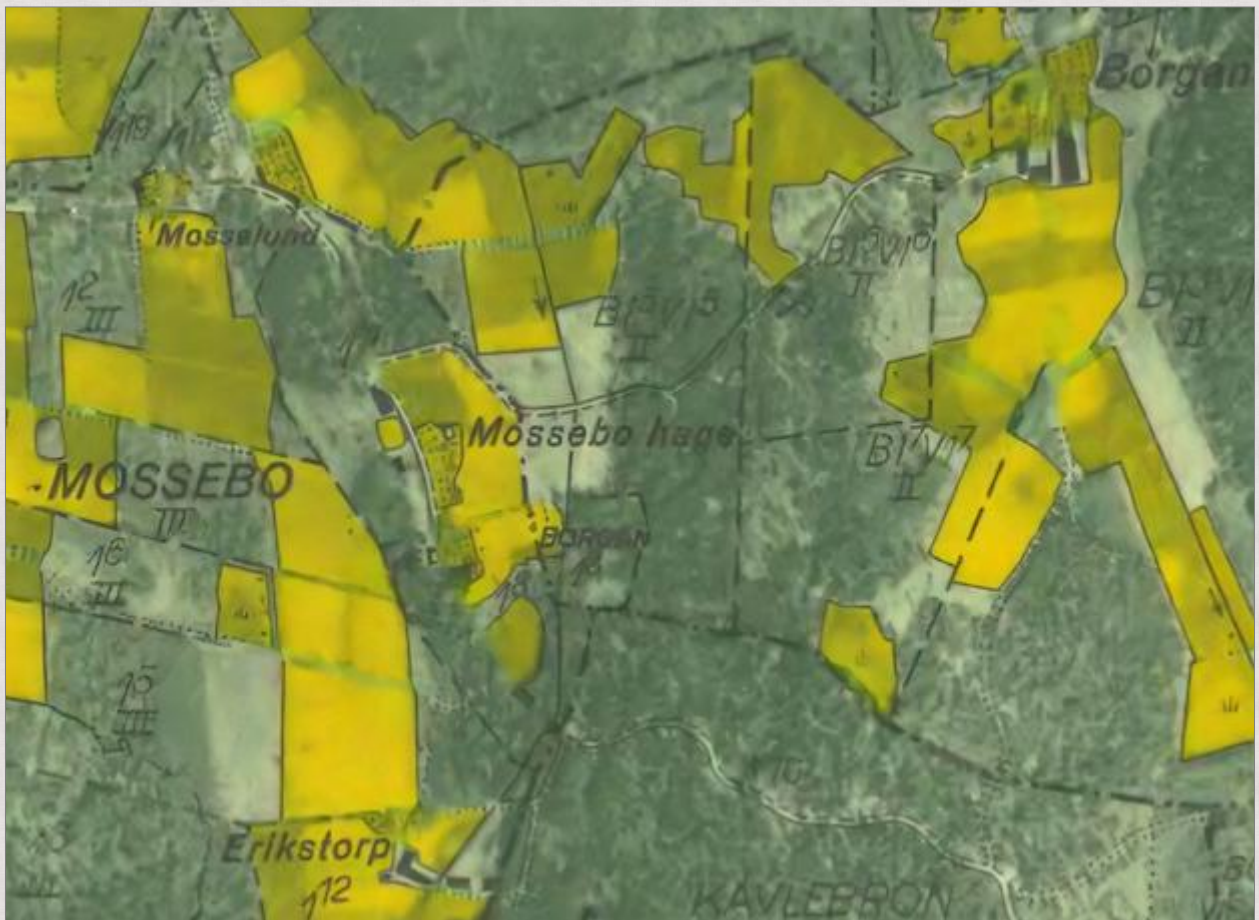
Erik Pettersson (78) avled i december 1902.

Sofia Karlsdotter, född i Borgan, flyttade till dotterns, Anna Sofia Eriksdotter, familj i Sandåsen, Östergårds rote år 1903.





Häradsekonomska karta från omkring år 1880.



Ekonomska karta från 1960.

FINNBORGS RUNT SEKELSKIFTET 1800/1900

Namn	Född år	Födelseort	Notering
Jan Peter Persson	1814	Finnerödja	Torpare. Han avled 1894
Anna Lena Carlsdotter	1815	Finnerödja	Maka. Hon avled 1884.
Simeon Finnborg	1842	Finnerödja	Make. Målare
Maria Magnusdotter	1855	Finnerödja	Maka
Magnus Gideon	1885	Finnerödja	Son.
Judit Maria	1887	Finnerödja	Dotter. Avled efter 10 veckor
Gunhild Helena	1888	Finnerödja	Dotter
Ernst Simeon	1890	Finnerödja	Son
Julia Maria	1895	Finnerödja	Dotter

Simeon Finnborg (42) gifte sig 1884 med Maria Magnusdotter (29), från Sågen i Finnerödja socken.

1898-99 hade familjen en piga, Ellen Teresia Finnborg (f. 1882) från Snavlunda. Hon var kusin till barnen i Lilla Borgan.

1903 kom Christina Lovisa Finnborg (Simeons syster) till Lilla Borgan från Vallsjön, där hon varit trotjänarinna i mer än tjugo år.

På hösten 1908 tog Simeon Finnborg med sig sin familj och flyttade till Ramundeboda socken. De bosatte sig i Arbetareföreningens hus (i Laxå). Simeon Finnborg kallades målaremästare och de båda sönerna måleriarbetare. Julia Maria blev döpt i Svenska Kyrkan 1910. Inget av barnen var tidigare döpt. Troligen blev hon också konfirmerad då, femton år ung. Familjen flyttade till Peterborg i Laxå 1911 och på hösten 1914 återvände Simeon, Maria, Gunhild Helena och Julia Maria till Lilla Borgan.

Sönerna Magnus Gideon och Ernst Simeon var vid den tiden ute på egna livsresor.

Anmärkning: jag ska passa på och tala om hur sönerna och döttrarna i Lilla Borgan fick sina nya efternamn en gång i tiden. Man tog *Finn* ur Finnerödja och *borg* ur Borgan. Fiffigt! Snyggt efternamn, om jag får tycka.

MOSSEBOHAGE 1920

Namn	Född år	Födelseort	Notering
Viktor Gustafsson	1844	Finnerödja	Make. Född i Barrud!
Emma Kristina Johansson	1863	Finnerödja	Maka
Johan Karlsson	1882	Finnerödja	Idiot *)

*) Anmärkning: Ännu för hundra år sedan kallade man någon så i Kyrkboken. Den förståndshandikappade Johan Karlsson kom från det närbelägna Djupmossen 1920. Han flyttade senare (1923) till V. Herrefallet.

Johannes Carlsson (f. 1826) bodde i Mossebo. Hustrun Lotta Eriksdotter (f. 1826) avled 1897. Dottern Emma Kristina (f. 1863) kom (från Örebro) 1898 och bodde därefter med Johannes, först i Mossebo, senare i Mossebohage. När Johannes avlidit 1915, gifte sig Emma Kristina med Viktor Gustafsson.

Deras bostadshus i Mossebohage stod tidigare på intäkten Enebacken.

SLÄKT PÅ NÄRA HÅLL

Johannes Carlsson (på föregående sida) är Andreas FM MF F bror och Emma Kristina Johansdoter är FM MF kusin. Hon var känd som *Jontes- Emma*.

Viktor Gustafsson avled år 1927 och Emma Kristina bodde kvar till år 1937, då hon flyttade till Djupmossen.

FINNBORGS 1920

Namn	Född år	Födelseort	Notering
Simeon Finnborg	1842	Finnerödja	Make. Målare
Maria Magnusdotter	1855	Finnerödja	Maka
Gunhild Helena	1888	Finnerödja	Dotter
Julia Maria	1895	Finnerödja	Dotter
Christina Lovisa Finnborg	1850	Finnerödja	F d trotjänarinna

Simeon Finnborg avled 1927. Maria Magnusdotter avled 1931. Christina Lovisa Finnborg avled 1933.

Under ett drygt år (1935- 36) bodde evangelist- familjen Sundstedt hos Finnborgs. Karl Olof (f. i Stockholm) och Margit Elisabet (f. Malmberg i Herrängen) och deras barn: Karl Sigurd Johannes och Eivi Stina Margareta.

MOSSEBOHAGE 1940

Namn	Född år	Födelseort	Notering
Johan Gustav Karlsson	1874	Finnerödja	Make.
Hulda Maria Pettersson	1881	Tived	Maka
Helga Linnea Karlsson	1912	Göteborg	Fosterdotter *)
Alfhild Maria (Hilly) Carlsson	1921	Göteborg	Fosterdotter

*) Linnea var sedan 1936 gift med Karl Oskar Folke Karlsson (f. 1908). De brukade Stora Borgan.

SLÄKT PÅ NÄRA HÅLL

Johan Gustaf Karlsson , "Johan i Borga", är Andreas FM FM bror och döttrarna i Borga är FM F kusiner.

FINNBORGS 1940

Namn	Född år	Födelseort	Notering
Gunhild Helena Finnborg	1888	Finnerödja	Hemmadotter
Julia Maria Finnborg	1895	Finnerödja	Maka. Missionär i Afrika
Erik August Wiklund	1893	Svärdsjö	Make. Predikant. Missionär i Afrika
Erik Roland	1934	Tanganyika	Deras son
Elis Ingemar	1937	Mariestad	Deras son

SLÄKT PÅ LÅNGT HÅLL

Repetition: Gunhild Helena och Julia Maria Finnborg är Andreas vad då? Svar: FM MF FM barnbarnsbarn.

Följer två sidor med foton som anknyter till Mossebohage och Finnborgs.



Johans I Borga begravning. Begravningsgästerna i Mossebohage (1950- talet).



Folke och Linnea. Linnea och Folke.



Ingemar Gustafsson och Svea Bengtsson gifte sig i Salem- kapellet (1950- talet).



T v: Viktor och Emma Kristina, företrädare till (t h) Svea och Ingemar i Mossebohage.



T v: Familjen Wiklund. T h: Maria (jag tog det där fotot).



Söndagsskolan i Mosselund, omkring år 1922-23.

Andreas är släkt med fyra ljus klädda flickor i främsta raden (alla fyra är FM F kusiner). FM F himself står i bakersta raden, längst till höger. Söndagsskollärarna är Johan i Borga och Axel i Eriksbacken. Johan är Andreas FM FM bror och Axel är faktiskt också släkt på väldigt långt håll (FM MF syssling). Längst till vänster i bakersta ledet står Alfons Grenfeldt. Han är Andreas FM MF MM barnbarnsbarn. Sluta! ☺

Jag vill gärna visa den här bilden en gång till:



Simeon Finnborg med sina söner Magnus Gideon och Ernst Simeon samt en lärling till (med skärmmössa).

EN MIDSOMMARVALS OCH EN FÖRTJUSNINGSVALS

Ernst Simeon Finnborg! Är han fjorton år här uppe på bilden? I så fall är fotot taget år 1904. Hans storebror är fem år äldre och denne fortsatte att vara målare, medan Ernst kom att ägna sitt liv åt musik. Ernst (34) gifte sig år 1924 med Gunhild Maria Karlsson från Ramundeboda socken och de fick så småningom två döttrar.

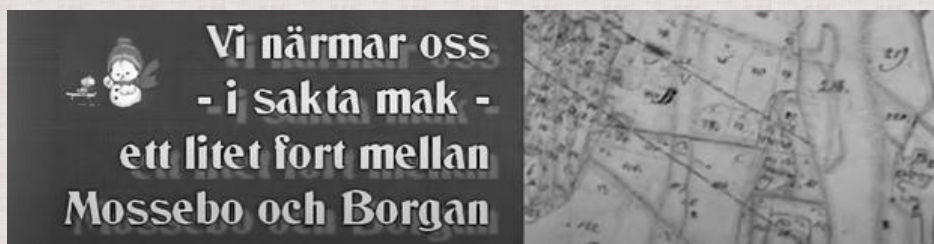
Ernst Finnborg gjorde karriär som klockare, organist, kantor och musikedirektör.

Lars Ove Eriksson, organist i Mikael's församling i Örebro fick en del noter av Ernst Finnborgs dotter, studerade dessa och spelade in två valser, som var komponerade av Ernst Finnborg. Lars Ove spelade på sitt hemmainstrument och gav dem till mig. Två kompositioner: *Förtjningsvals* och *Midsommarvals*. Den förra framfördes dessutom vid en konsert i Finnerödja kyrka för ett par år sedan.

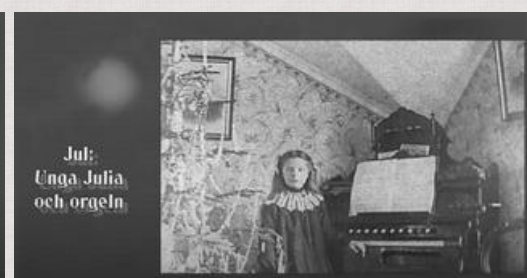
Jag gjorde tre filmer om valserna 2019. Så här låter Midsommarvalsen, med bilder från Föckärla och Listerby, i Blekinge (där Ernst verkade) samt en dikt av Harry Martinsson:

<https://youtu.be/g6VOLWvxFT4>

Jag gjorde den första Förtjningsvals- filmen med konceptet *Vart är vi på väg?*



Klicka här. Se och hör: <https://youtu.be/LORTEOk5EoY> .



Filmbilder.

Jag försökte sätta mig in i Ernst Finnborgs tankar och känslor vid nyåret 1923 och skrev en text till den andra Förtjningsvals- filmen:

Se och hör: <https://youtu.be/fAhk712CEn4>

Det glädde mig att senare få telefonsamtal från Ernst Finnborgs dotter i Göteborg. Hon uttryckte stor förtjusning över att Lars Ove och jag ägnat hennes pappas vals sådan uppmärksamhet.

Anmärkning: Beklagar att jag inte har döttrarnas namn.

Det förväntas av Andreas och Mikaela, att ni firar Förtjningsvalsens hundraårsdag den 3 januari nästa år. Andreas bör då tänka på att valsen komponerades av FM MF FM brors barnbarnsbarn. ☺

En sista (?) repetition. F: Torbjörn, FM: Britt, FM M: Birgit, FM MF: Johan Oskar (Barrud), FM MF F: Carl Gustaf (Eriksåsen och Barrud) samt FM MF FM: Lena Kajsa Larsdotter (Borgan och Eriksåsen), bror: Carl Larsson (Borgan), barn: Anna Lena (Lilla Borgan), barn: Simeon Finnborg (Lilla Borgan), barn: Ernst Simeon Finnborg (Lilla Borgan, Blekinge och Göteborg).

MOSSEBOHAGE EFTER 1940

När Johan avlidit och Maria så småningom hade lämnat Mossebohage flyttade Ingemar och Svea Gustafsson och deras barn dit. Sonen Kent Ove bor där fortfarande.

LILLA BORGAN EFTER 1940

O mkring år 1950 (kanske ett par år tidigare) kom familjen Svanberg från Tivedstorp i Tiveds socken och tog hand om Finnborgs. Här nere ser vi familjen år 1937. Det var Albert och Elin samt sonen Oskar och en dotter som bodde vid Finnborgs. Oskar Svanberg var händig snickare och urmakare. När han blivit ensam på stället avslutade han sitt liv och så var Svambergers era vid Finnborgs all. Vilka som senare bodde vid Finnborgs vet jag inte och behöver inte veta.

Tivedstorp									
1.	2.	3.	4.	5.	6.	7.	8.	9.	10.
Torp, ägandet, verk och inrättningar m. m. under ovanstående fastighet. Personens för- och tillägg samt familjeställning, svensk personens titel, om annan än den i kol. 2 angivna.	Yrke (hvarst. sällskapsf. eller (förmyndad). Lyrte (ministerialskrift, stamregister, biskops, präst, kyrkostyrelse, tillståndsv.).	Född		Födelseort (församling i län eller i stad).	6. År vid födsel.	7. Gift, år, dag och månad.	8. Äktling, änka eller fränkskild år, dag och månad.	9. Inflyttad eller överflyttad. Från förs. län eller i stad, eller oppslag i församlingsbok eller boken över obeflytt.	10. År, dag och månad.
1890/1800 åg. Albert Svanberg	Svanberg.	1877	4-5	Tived	U	1898		9.11. 56	
2. Elin ? Johansdotter		1879	14-10	D:o	U	18/11			
3. Anna Maria Svanberg		1902	19-5	D:o	U				
4. Jenny Johansdotter		1904	5-10	D:o	U				
5. Gustaf Oskar	Jordbr.-arb.	1914	24-3	D:o	U				
6. Anna Maria Svanberg		1902	19/5	D:o				Stokunnsd. 25/11	
7. Anna Maria Svanberg		1902	14/5	Tived	U			Stokunnsd. 29/7	
8. Jenny Charlotta Svanberg	Hembit.	1904	5/10	Tived	U			Bokunnsd. 31/12	
9. Jenny Charlotta Svanberg		1904	5/10	Tived	U			Stokunnsd. 31/12	



T v: Ur Tiveds Församlingsbok. T h: En glimt av nutidens Tivedstorp.

AVRUNDNING

Farfar, Carl i Mossebo, gillade att berätta spökhistorier. Kunde han berätta något som var så kusligt att vi barn knappt vågade gå hem på kvällen, var han mycket nöjd. Han bodde granne med Finnborgs och Mossebohage hela sitt liv och var dessutom sväger med Johan i Borga.

Ett ställe som var förknippat med mycket märkliga spökerier, enligt farfar, var Sveddebäcken. Tänk på det, Andreas och Mikaela! Var försiktiga, när ni nalkas den bäcken. Lycka till med ert liv på Finnborgs!



Borga, tidigt på 1900- talet. Hemmafolket, bland andra Andreas FM FM bror samt FM FM F och M. Infälda: FM FM och FM FF.

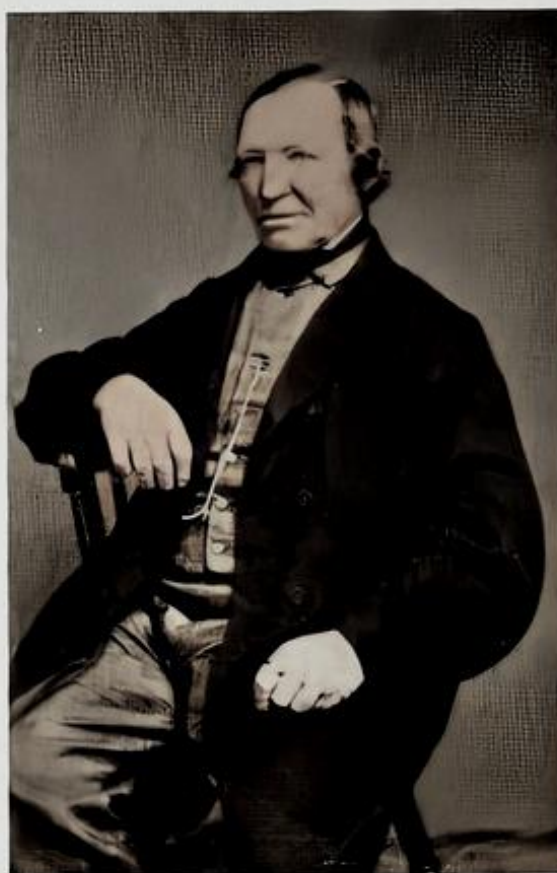
Fyra bilder (och bildtexter) med anknytning till Borgan, ur Finnerödjaboken:



Gården Borjan i Finnerödja, nu tillhörig Johan Karlsson och omnämnd redan 1643. En för tivedstrakterna typisk skogsgård med höga backar samt milkolning och jornlämningar i skogen intill. Foto C. G. Alm 1932.



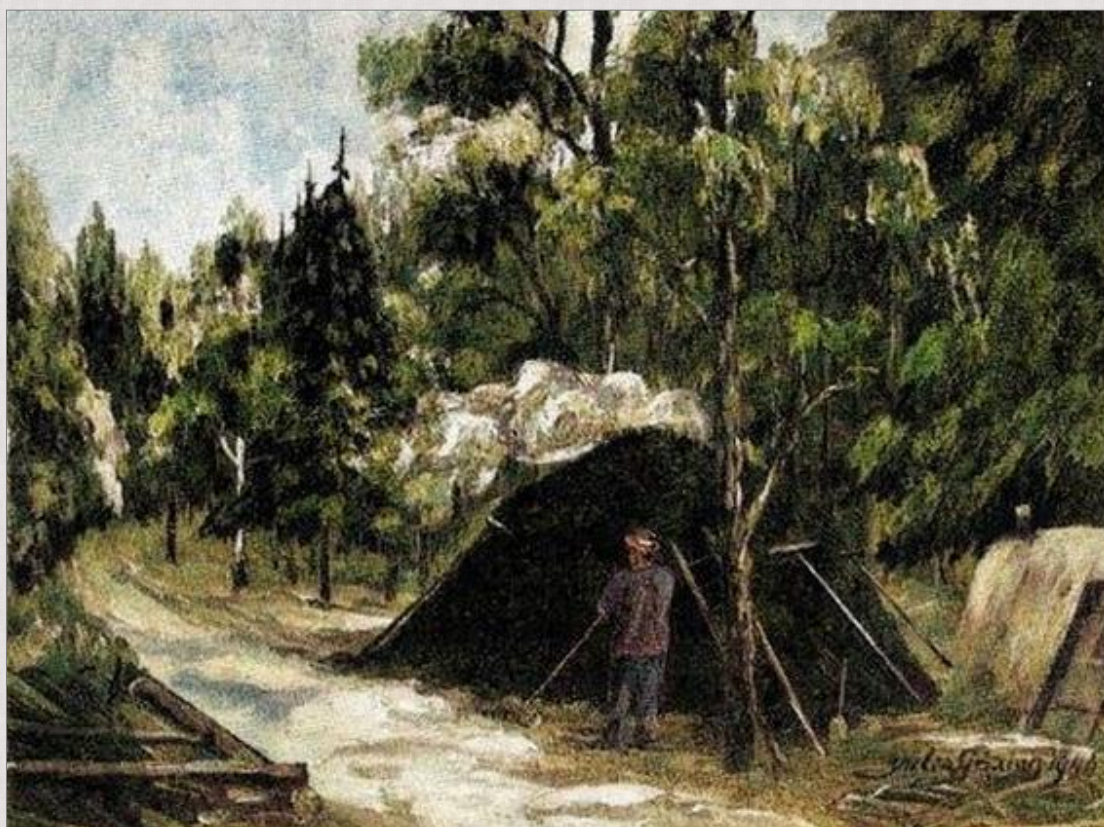
En vid 1800-talets mitt mycket anlitad förtroendeman i Finnerödja, Jan Andersson på Borjan (1811—1875). Han var sockenskräddare, auktionsförrättare, boutredningsman, föreståndare för sockenmagasinet, advokat vid häradsrätten, ledare av kyrkosången i kyrkan innan orgel lanns, fjärdingsman, brevbärare, barnalärare m. m. Foto omkring 1870.



Infälld bild (1944): Johan (Jan A:s dotterson) och Maria på farstuvisten i Mossebohage.



Mosselunds missionshus (1944). Herman Neander poserade.



Kolmilning har sedan 1500-talet varit en av de förnämsta binäringarna för Finne-rödjas skogsbönder. Ovanstående oljemålning, utförd av Jules C:son Sjösing 1940 över en kolmila vid Borjan, visar en rykande resmila av traditionellt utseende med kolarkojan till h. Tillhör herr Johan Karlsson, Borjan.

Här sätter jag punkt. 2020-04-27 / Alf