

ÅSEBOL



I HOVA SOCKEN

1700-TAL SAMT ÅREN
1810 1820 1870 1920

DEL ETT 1747 - 1820

Alf Gunnarson

MMXXI

INNEHÅLL

FÖRORD

ÅR 1747

SKATTELÄGGNINGS-
BEREDNING

SWARFWESTODS-
KIÄRRET 1772

KIELLEKIERRET 1775

ÅR 1784

INSYN AV SKOGSTRAKT

STORSKIFTE 1810

STORSKIFTE

SKOGSMARK 1813

ÅSEBOLS FOLK

ÅR 1820

FÖRORD

O mnes viae Romam ducunt - *Alla vägar bär till Rom* - heter det i ett klassiskt talesätt. Alla vägar bär inte till Barrud - men det finns några alternativ. Bland dessa är *Favoritvägen* i en klass för sig. Den går via Töreboda, Slätte, Bålerud, Korsvägen, Pjungserud, Åsebol och Smedsbol.



De första två milen (drygt) är Favoritvägen asfalterad. Därefter är det grusväg med mötesplatser. Grusvägen inbjuder inte till fortkörning. Tvärtom masar man sig fram genom Kanalbolagets skog och fortsätter i den takten de sista kilometerna mellan Åsebol och Barrud.

I Lindhult (Ålgårås gamla socken) samt Åsebol och Smedsbol (Hova gamla socken) har det bott släktingar och kanske bor det fortfarande avlägsna släktingar i Lindhult. Det bor förvisso mindre avlägsna, men tämligen okända, släktingar i det föredömligt välskötta Lilla Smedsbol.

Farmors far, Carl Gustafsson, växte upp i Lindhult, Ålgårås, innan han kom till Borgan i Finnerödja socken som dräng på 1860- talet, friade till en dotter (Lovisa) i Borgan, fick ja och blev hemmansägare där. Mormors mor, Charlotta Olofsdotter, växte upp med fyra syskon i Åsebol, innan hon kom till Lilla Smedsbol och blev maka till Frans Andersson. Mormors farmors föräldrar – Anders Granat och Ellika Olofsdotter - bodde i Stora Smedsbol för tvåhundra år sedan.

I den här berättelsen ska Åsebol vara i fokus. Jag ska kolla, om det hände några intressanta saker under 1700- talet och därefter titta in i hemmanet vid Storskiftet år 1810 och därefter år 1820 samt vid det Laga skiftet år 1864 och därefter, de enskilda åren 1870 och 1920 och se vilka som bodde på hemmansdelarna och försöka ana hur de hade det.

När jag citerar text ur protokollen behåller jag i huvudsak den gamla stavningen, för att språket i sig är intressant dokumentation.

/ Alf

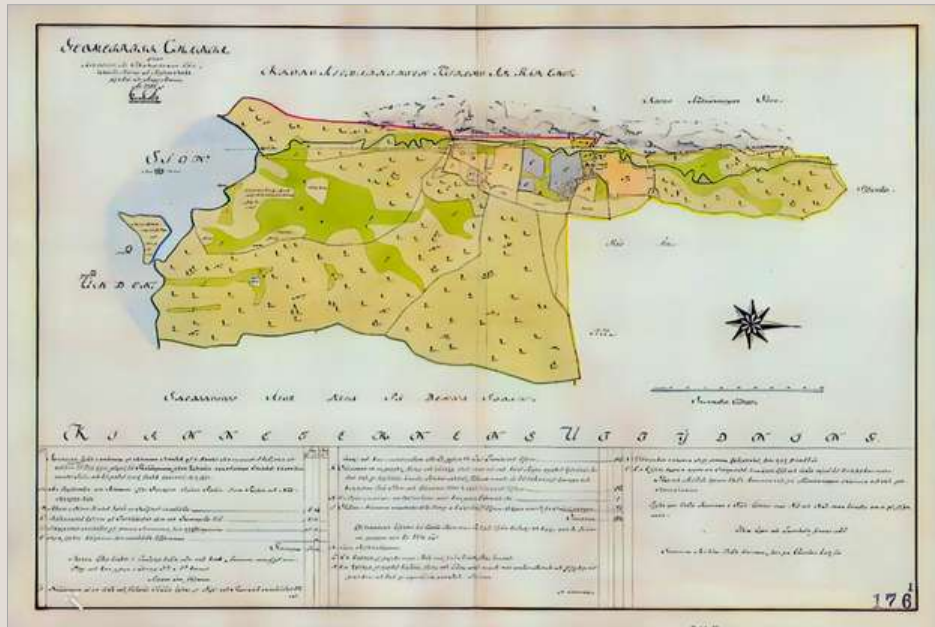
Ungefär samma förord finns i berättelsen om Stora Smedsbol:
<http://mosseboladet.se/STORA%20SMEDSBOL%20xiv%20juli%20ny.pdf>

ÅSEBOL 1747

SKATTELÄGGNINGSBEREDNING

Åsebolet består i anledning af Kronones Jordebok af ½ Mantal Krono, warit ett helt men år 1689 förmedlat, är til dess Ägor aftagit för Skatteläggning efter respectiva Landshöfdinge Embetets Ordres under den 30 juli, och till godhet samt storlek befunnit som följer.

Anmärkning: Ungefärlig tolkning av originaltext.



Skatteläggningsberedning år 1747 (hela dokumentet).



Samma karta.

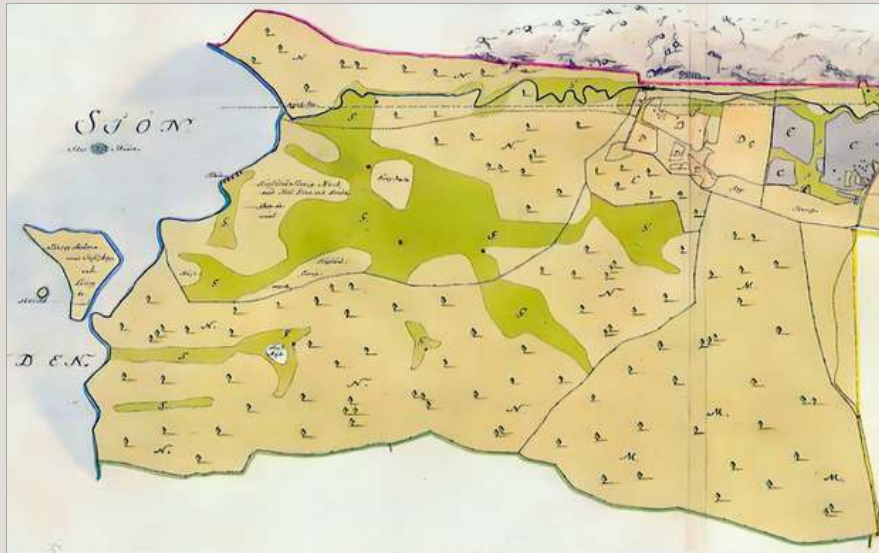
	Tu	Ka
A. Är hustomten som bönderne Isac Swensson, Anders Persson, Hans Persson och Nils Hansson bebo.		
B. Åkern i norra gierdet består af sandjord innehåller	4	24 ½
C. Mellangierdet befinnes af sandblandad lera och sandmylla	4	21
D. Södergierdet innehåller af samma jordmåner som nästföregående	5	16
E. Fyra kålgårdar som innehåller tillsammans, 6 ¼ Kapper.		6 ¼
Summa	15	3 3/4

Thenna åker brukas i tredingstråde, redes med krok i stenarne men eljest med plog och kan gifwa i åhring 3de à 4de kornet.

Anmärkning: Jag har behållit originalets stavning av orden, med små justeringar här och var.



Hemmanets norra delar.



Hemmanets södra delar.

	Tu	Ka
F. Nohlängen är en våt och sidländs slåtia, består af måss- och starrwall, innehåller $7 \frac{1}{2}$ tunn, och kan i medelmåttiga hö- år gifwa $\frac{3}{4}$ lass per tunn. Blifwer	5	5/8
G. Sörängen är en ganska stenig och oländig wall med röd och hvit måssa mycket beswärad, består dels af höglända branta backar och dels sidländ mark, är till $30 \frac{1}{8}$ tunn. begrepp och kan gifwa starr- och hårdwallsblandning $\frac{1}{2}$ lass tunnlandet.	15	3/16
H. En hage wid gården om $\frac{7}{8}$ tunn. widd, kan gifwa hårdwalls- hö	1	
I. Slåttian i gjerderne innehåller $3 \frac{5}{8}$ Tunn. à 1 lass / tunn. blifwer årligen, enär $\frac{1}{3}$ för trädet afdrages	$2 \frac{5}{12}$	
. Summa	24	$\frac{5}{48}$

Af föregående blifwer till thetta hemman årligt utsäde 10 Tu $2 \frac{1}{2}$ Ka, enär $\frac{1}{3}$ för trädet afdrages och hö $24 \frac{5}{48}$ lass.

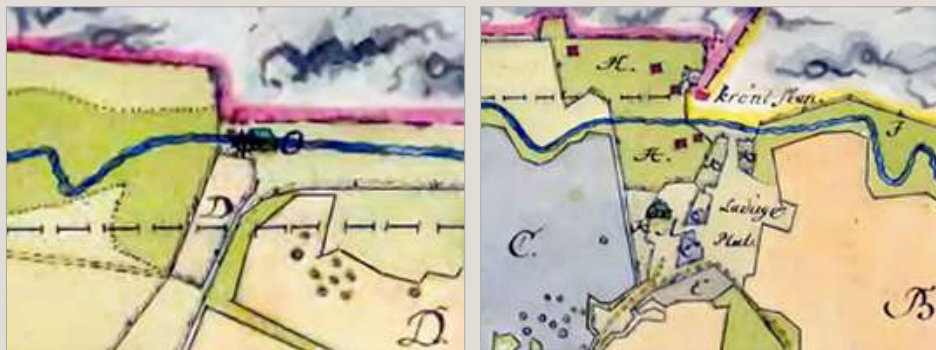
- K. Fyra rishumblegårdar
- L. En kalfhage av ganska ringa bete, med björkskog bewäxt
- M. En hästhage af mycket högländ, stenig och liungväxt mark med wacker biörk och aspeskog uti samt gran och tall, af någorlunda godt bete i sidderna
- N. Norra utmarken, i ängarna är af samma beskaffenhet som näst förmält är
- O. En enfota qwarn, wäster om Sörgierdet, hwaruppå höst och wår något till husbehof kan malas.

Skog och mulbete hafwer thetta hemman dels på allmanningen Fägremsö och dels på Stora Tiweden.

Fiske äger thetta hemman i sjön Unden med not och nät, men berättas wara af föga wärde.

Flera ägor och lägenheter finnas inte.

Sedermera rörlades thetta hemman som på kartan kan ses.



Samma karta. T. v: Kvarnen. T. h: Hemmanets centrum.

SWARFWESTODSKIÄRRET 1772

Å r 1772 den 21 maji, blef, till ödmjukt följje af Konungens respectie Befallningshafwandes, uppå Åbornas, uti hemmanet Åhsebolet, Hofwa socken och Wadsbo härad, insinuerade ansökning, utfärdade resolution, af undertecknad commissionslandtmätare, efter föregående laga kundgiörelse, mät- och instening öfwer en på kronoallmänningen Stora Tiweden belägen och till uppodling upplåten plats, Swrfwestodskiärret kallad, uti samtelige förenande hemmansåboers samt Kronolänsmannen och Hofrättscommissarien, högaktad herr J. T. Bomans, Kronoskogvaktaren, välaktade Edward Holthausens och nämndemännen, välförståndige Lars Larssons i Hult och Olof Perssons i Åsen närwaro behörigen förrättad.



Och befanns thenna plats, emot hvars uppodling ej minsta protest gafs, till stor del bewäxt med skog som till hemmanets behof efter hand kommer att utsynas - - - till större delen af oländig måssig och stenbunden mark - - - att efter tolv års förlopp kunna wara uppodlad och då årligen kunna ränta 15- 16 Silmt. Innehåller 6 tunnln.

Så långt texten i den vänstra spalten. I den högra beskrivs mycket precist var stenarören är satta. Man fixade till två femstenarör och fyra trestenrör.



*Sålunda förrättadt och befunnet bekräftar, ut. Supra:
På Inhemmansens wagnar
Carl Almqvist
1772 d. 20 April i Sunda Cancelliet igemmen tillfog behörigen förfärdad uti
P. O. Sagerberg. Sac. Hulman.*

KIELLEKIERRET 1775

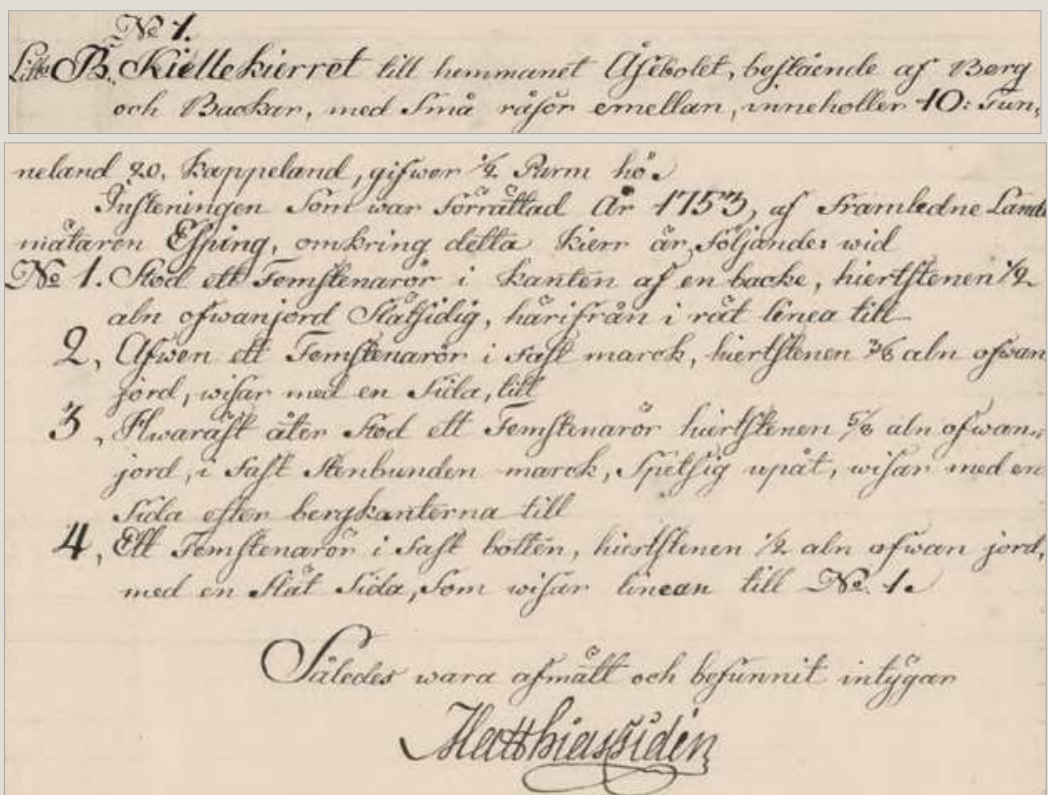
Den 6 september 1775 inställde sig undertecknad landtmätare in loco och till ödmjukt fölie af högwederbörliga ordres, under den 30 augusti, i wederbörandes närwaro, efter förut skiedd kundgiörelse, afmäta följande kierr på kronoallmenningen Tiweden - - - .

Slut på citat. Lantmätaren hade två ärenden den där dagen: att avmäta Ängkierret till hemmanet Häfdan och Kiellekierret till Åsebolet.

Här förhåller vi oss till det senare (spalterna till höger på kartan). Texten är så pass lättläst att jag nöjer mig med bilder.



Källekarret, till Åsebolet.



Svensk nyhet år 1775: Kvinnor i Sverige får enligt kungligt brev tillstånd att bedriva "klädmäkleri" och sälja begagnade kläder, möbler och andra begagnade föremål, men inga produkter de skapade själva eller som var nygjorda, eftersom detta skulle inkräkta på skrånas privilegium. Detta yrke förbehålls behövande kvinnor.

Second hand redan 1775. Det visste vi inte. ©

INSYN AV SKOGSTRAKT 1784

Å r 1784, den 25 september, inställde sig, till följe af Kongl. Majt: s respective Befallningshafwandes, under den 9 uti innewarande månad afgiwna, undetecknad Commissons-landtmätare, wid cronoskattehemmanet Åsebolet, uti Wadsbo härad och Hofwa socken - - -

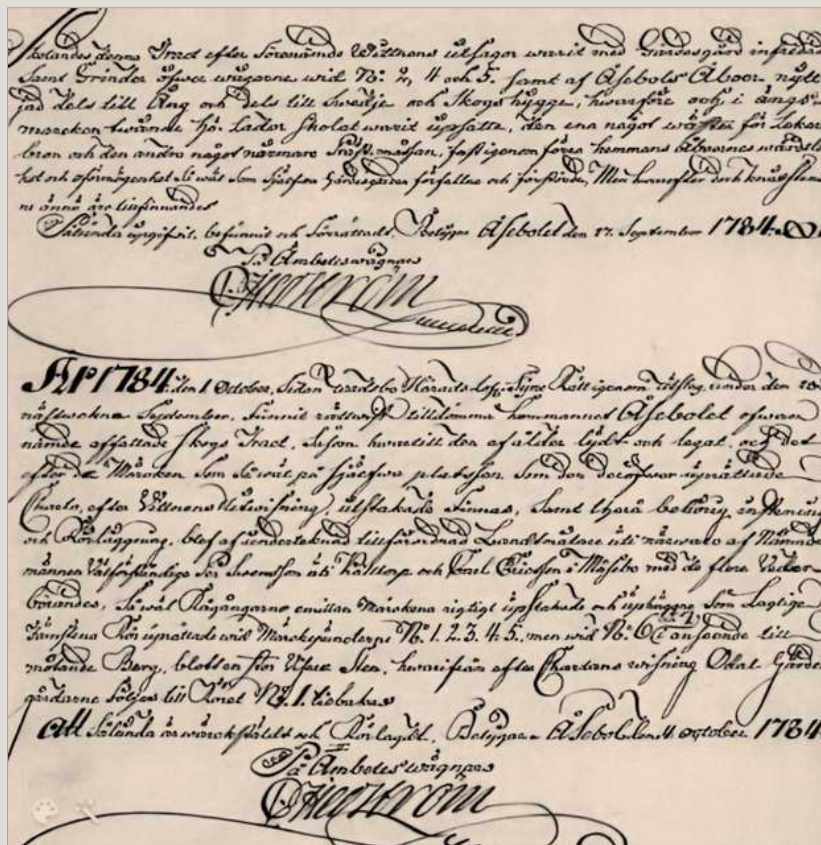
Att afmäta och på charta lägga en tract på kronoallmänningen Tiweden, som åboerne å berörda hemman, Eric Ericsson, Olof Hansson, Olof Andersson och Lars Haraldsson, efter Kongl. Majt: s och Riksens höglofliga Giötha Hofrätts, igenom utslag under den 26 sislidne april, dem lämnade tillstånd söka, i anledning af domstolens i orten den 30 october, förlidet år, edeligen afhörde vittnens utsagor, att såsom hemmanets gamla tillhörighet, från Kongl. Majt och Cronan återvinnas.

Slut på citat. Vi tar del av en hemmaseger som hette duga i Åsebol.



Praktfull rubrik.

Resten (högra spalten) är formaliteter:



Nämndemannen Carl Ericsson i Mossebo medverkade vid den här förrättningen.
(Han är FF FF F).

Sammanfattning så långt: Genom de här fyra förrättningarna i Åsebol, åren 1747, 1772, 1775 och 1784, har vi fått lite insyn i hur man hade det på hemmanet under senare hälften av 1700-talet. Vi vet nu att ägarna vid mitten av seklet hette Isac Swensson, Anders Persson, Hans Persson och Nils Hansson. Ungefär en generation senare hette ägarna Eric Ericsson, Olof Hansson, Olof Andersson och Lars Haraldsson. Med stor säkerhet hade de alla familjer men sådana saker sysslade inte lantmätarna med. Vi får nöja oss med manfolket i detta sammanhang.

ÅSEBOL 2020



Fotat från framsätet i en Volvo / Alf.

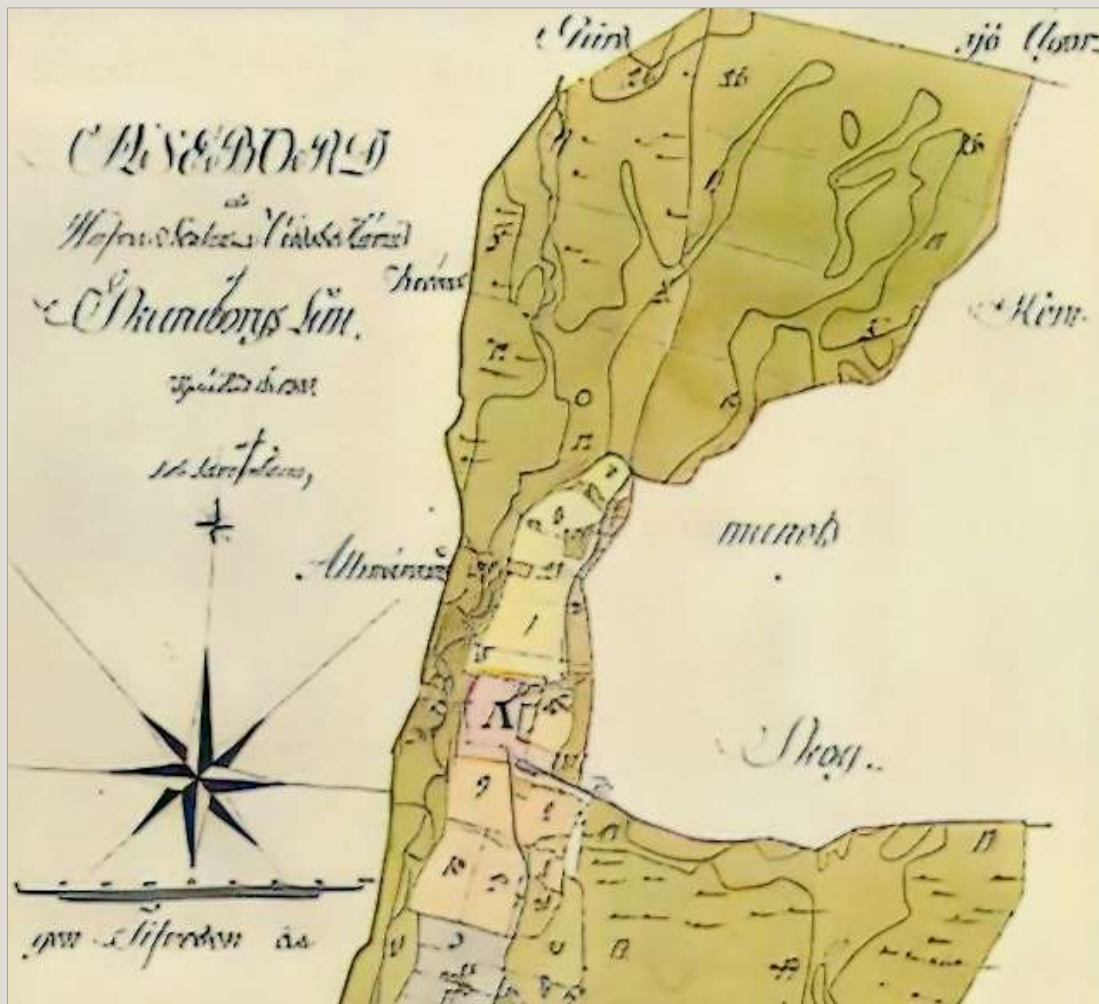
STORSKIFTE 1810

År 1810, den 24 juli, infant sig undertecknad landtmätare på hemmanet Åhsebord, uti Skaraborgs län, Wadsbo härad och Hofwa socken, för att, till åtlydnad af Konungens höga Befallningshafvandes förordnande af 1ste, sistlidna maj, afmäta och mellan åboerna fördela odalägorna för detta hemman.

Enligt laglig kungörelse voro härvid tillstädes jordägarna Lars Larsson, som äger 1/8 efter helt räknadt, aflidne Eric Ericssons änka, Catharina Nilsdotter 1/8, Hans Olofsson 1/8 och Anders Olofsson 1/8. - - - En skriftlig förening upprättades i vederbörande nämndemäns närvaro. Härefter företogs chartans uträknande och befundes ägorna vara av följande innehåll.

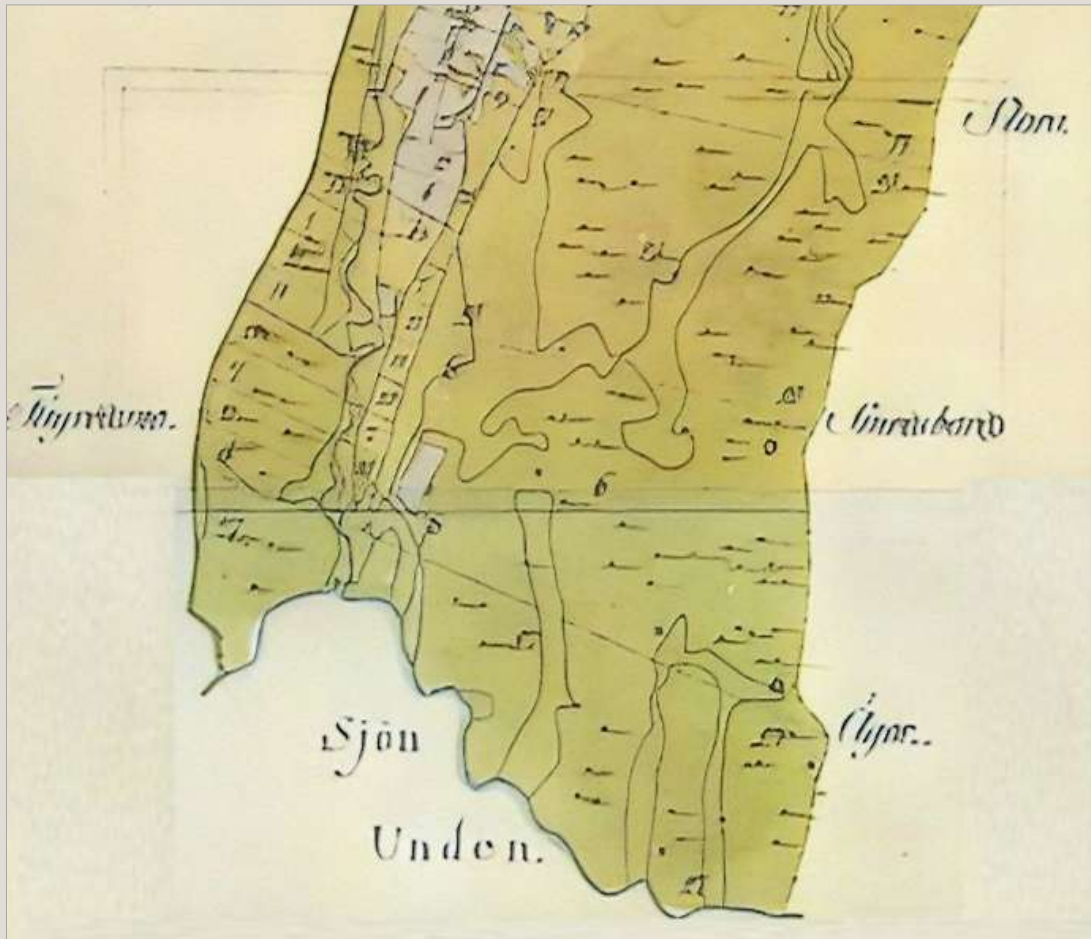
Slut på citat. De fyra ägarna delade på följande (drygt) 300 tunnland mark:

Kuslömler, med Nat. och Kryddeland	2: 26
Åker uti Trännes Gårdens	20: 30 1/2
Ång af gamla Ågor	287: 25
Summan	310: 11 1/2



Karta: Storskifte 1810. Norra delen.

Nu – när det var mode att kalla hemmanet för Åhsebord - fick delägarna i hemmanet sina egna, avgränsade, marker att odla på. Från att ha varit ett hemman med fyra delägare blev det 1810 fyra ungefär lika stora gårdar om 77 tunnland eller 38- 39 hektar, varav odlad jord cirka 5 tunnland var och ängsmark, cirka 70 tunnland till varje gård. Gårdsägarna bodde kvar i byns centrum ytterligare drygt femtio år. I samband med det framtida Laga skiftet år 1864 måste några hushåll maka på sig ett stycke söderut.



Karta: Storskifte 1810. Södra delen.



T v: Kartan 1810. Tomterna, T h: De här holmarna (kartan från 1747) fördelades inte mellan åborna.



En bäck tar inga genvägar.

LARS LARSSONS ÄGOR

N ^o	Agornas Namn och Beskrifning	
	Utskott af Westra Högskolan hvar af Lars Larsson ägor <u>ödel</u>	
A	Utskott af Westra Högskolan hvar af Lars Larsson ägor <u>ödel</u>	22 1/2
	Åker af gamla Ägor	
1.	Norra Högskolan af Sandungsten, Mangisvåg 6 1/2 Mor.	1. 20 1/2
2.	Mångskottet Alla k. 22. som enligt förordningen endast utgöras till	1. 17
	Åkerens Natt inredd till högskolan 5. 11.	2 1/2
3.	Södra Högskolan Norra Skiftet afv. Sandungsten	1. 4 1/2
4.	Åkerens, Södra Skiftet	27
	Summa	5. 7 1/2
	Äng af gamla Ägor	
5.	Mångskotten, Åkerens, och utom dragorna, 100.	18. 24.
	växt med juncus	
6.	Sörängen afv. mycket Åkerens	11. 27 1/2
7.	Uppodlingsmark, Södra Skiftet	5. 25 1/2
	Summa	66. 15.

CATHARINA NILSDOTTERS ÄGOR

N ^o	Agornas Namn och Beskrifning	
A	Utskott af Westra Högskolan	22 1/2
	Åker af gamla Ägor	
8.	Norra Högskolan af Sandungsten	1. 20 1/2
9.	Mångskottet dito	1. 20 1/2
10.	Södra Högskolan Norra Skiftet	1. 4 1/2
11.	Södra Södra Skiftet	27
	Summa	5. 7 1/2
	Äng af gamla Ägor	
12.	Norra åkeren, Åkerens	18. 24.
13.	Sörängen dito	11. 27 1/2
14.	Uppodlingsmark i samma åker, 110 2 1/2 Skottet	5. 25 1/2
	Summa	66. 15.



Storskifteskartan. Detaljer – norr om boplatsen.

HANS OLOFSSONS ÄGOR

A		Hans Olofsson ägor ^{9^{de}}	22 1/2
		Desj andel här af	
		Ägor af gamla Ägor	
15		Norra gårdet	1. 20 1/2
16		Mellangårdet	1. 19
		Stugu ansett till hälften 4. Hövredand	1 1/2
17		Södra gårdet, Norra Skiftet	1. 1/2
18		Lido Norra Skiftet	27
		Summa	5. 78
		Äng af gamla Ägor	
19		Motlaugen & Stenbynden	18. 24
20		Sörängen äfven Vattning och Stenbynden	11. 29 1/2
21		Äf upodlingsmarken på 2 ^{de} Stallen	5. 25 1/2
		Summa	66. 15

ANDERS OLOFSSONS ÄGOR

A		Anders Olofsson ägor ^{9^{de}} Karlavägen	22 1/2
22		Norra gårdet af Sandmyllan	1. 20 1/2
23		Mellangårdet Ägor	1. 19
		Stugu ansett till hälften 4. Hövredand	1 1/2
24		Södra gårdet Norra Skiftet	1. 1/2
25		Lido Södra Skiftet	27
		Summa	5. 78
		Äng af gamla Ägor	
26		Norra Ängen	18. 24
27		Sörängen	11. 29 1/2
28		Äf upodlingsmarken på 2 ^{de} Stallen	5. 25 1/2
		Summa	66. 15



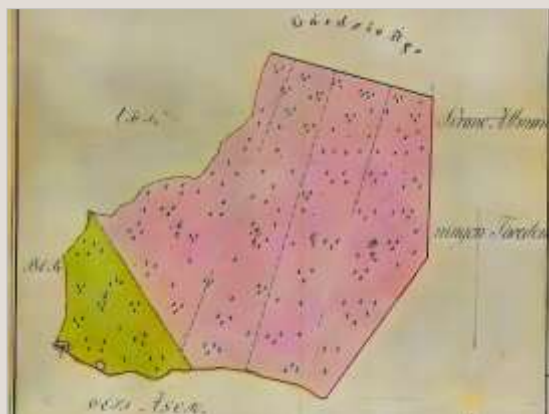
Storskifteskartan. Detaljer – söder om boplatsen.

STORSKIFTE SKOGSMARK 1813

År 1813, den 17 augusti, infant sig undertecknad landtmätare på kronoskattehemmanet Åsebord $\frac{1}{2}$ hemman, uti Skaraborgs län, Wadsbo härad och Hofwa socken att, till följe af Konungens respective Befallningshavandes utfärdade förordnande, emellan åboerne fördela detta hemmans skog. Härwid woro, efter förut skedd laglig kungörelse närwarande, utom nämndemännen Anders Andersson från Ebbetorp och Anders Björk från Qwarnheljetorp, som komma att biträda förrättningen, ägarne af ofwannämda hemman, Anders Olofsson, Lars Larsson, Hans Olofsson, som hwardera äga $\frac{1}{8}$ samt Jan och Nils Ericssöner, som tillhopa äga $\frac{1}{8}$.

Slut på citat. Därefter följer en återkoppling till år 1784 och den förrättning som finns beskriven på sidan 8 i denna berättelse. Lantmätaren konstaterade att hela skogsmarken var ingärdad och försedd med gränsmarkeringar i varje hörn samt att en del av marken hade odlats upp till ängsmark efter 1784.

Det ifrågasattes dock om den gamla kartan var tillförlitlig och ny mätning gjordes och en ny karta kom till stånd. Den här (till höger).



1.	En tracht mycke Afswedjad med Obetydlig Granskog, Denna tracht	Summa	24. 27.
2.	Denna Skogstracht är något afbruggen och Swedjad, med delar äng och dels	Summa	153.
		Summa	177. 27.

Sedan mätningen som följande Sammanträdde af Samtalige förtogarna, på En härwid föga Förrättningen upgjordes, i qvanten hwaras Förtogarna på efterföljande Sätt verkställes. På hwaras En efter Förrättningen be-
kom Salomon

	Summa	8/16	Summa	8/16
A. Jens Eger bekom 1/2 för 1/2 del	38.	16.		
B. Hans Olofsson 1/2 för 1/2 del	38.	16.		
C. Anders Olofsson 1/2 för 1/2 del	38.	16.		
D. Lars Larsson 1/2 för 1/2 del	30.	16.	153.	
E. Swin ären			24.	27.
Summa			177.	27.

Sedans Skiljeförklar i Förrättningen Sammanträdde af samtliga förtogarna, på En härwid föga Förrättningen upgjordes, i qvanten hwaras Förtogarna på efterföljande Sätt verkställes. På hwaras En efter Förrättningen be-
kom Salomon

Den härwid föga Förrättningen upgjordes, i qvanten hwaras Förtogarna på efterföljande Sätt verkställes. På hwaras En efter Förrättningen be-
kom Salomon

Den härwid föga Förrättningen upgjordes, i qvanten hwaras Förtogarna på efterföljande Sätt verkställes. På hwaras En efter Förrättningen be-
kom Salomon

Den härwid föga Förrättningen upgjordes, i qvanten hwaras Förtogarna på efterföljande Sätt verkställes. På hwaras En efter Förrättningen be-
kom Salomon

Svårläst? Det går att förstora detta (och andra) pdf. dokument).

ÅSEBOLS FOLK ÅR 1820

Hittills har vi mött ett fåtal Åsebolsbor men nu ska vi se vilka som befann sig (var mantalsskrivna) där vid slutet av år 1820. Här kommer alla att redovisas: hemmansägarna, deras hustrur (som inte var att leka med, när det gällde små och stora beslut i familjen. Det är jag övertygad om). Deras barn (om de hade några) ska också fram i ljuset, liksom tjänstefolket, som kallades pigor och drängar.

Namn	Född år	Födelseort / socken	Notering
Anders Olofsson	1770	Åsebol	Hemmansägare
Catrina Olofsdotter	1769	Åsebol	Maka
Andreas	1796	Åsebol	Son
Stina	1799	Åsebol	Dotter
Catrina	1803	Åsebol	"
Maria	1806	Åsebol	"
Greta	1809	Åsebol	"
Lena	1812	Åsebol	"
Olof Andersson	1745	Hova	Änkeman
Pehr Nilsson	1790	Undenäs	Hemmansägare
Stina Andersdotter	1799	Hova	Maka
			Inga barn ännu *)
Hans Olofsson	1767	Hova	Hemmansägare
Maria Olofsdotter	1775	Hova	Maka
Olof	1795	Åsebol	Son
Andreas	1798	Åsebol	"
Catrina	1803	Åsebol	Dotter
Lars	1806	Åsebol	Son
Maria	1810	Åsebol	Dotter
Stina	1813	Åsebol	"
Greta	1817	Åsebol	"
Lars Larsson	1785	Hova	Hemmansägare
Stina Jansdotter	1800	Gäddeviken F:a	Maka
			Inga barn ännu **)
Annika Isaksdotter	1747	Hova	Moder (till Stina)
Anders Larsson	1795	Finnerödja	Dräng
Cathrina Nilsson	1749	Hova	Änka. Ägare
Lars Eriksson	1783	Åsebol	Son och Brukare
Stina Jahnsdotter	1790	Barrud F:a	Maka
Erik	1815	Åsebol	Son
Catrina	1817	Åsebol	Dotter
Lars	1820	Åsebol	Son ***)
Anna Pehrsdotter	1803	Hova	Piga

*) Minst fem barn föds senare, åren 1821- 31. **) Minst sju barn föds senare, åren 1821- 39.

***) Minst tre barn till senare.

Anmärkning:

Jag noterar att det inte fanns tjänstefolk anställda i Åsebol före år 1820. Underlagen (husförsskrifterna) är tämligen svårlästa men i stort sett såg det ut så där.

VID ÅSEBOL – NOLÄNGEN

Namn	Född år	Födelseort / socken	Notering
Cajsa Andersdotter	1747	Hova	Änka
Maria Andersdotter	1762	Hova	Syster – piga

Försmak till nästa del:



Åsebol. Laga skiftet 1864 (två kartbilder).



Del två kommer att handla om Laga skiftet år 1864 och så blir det två folkräkningar, åren 1870 och 1920 samt (kanske) något annat som har med Åsebol att göra.

Mariestad 21 juli 2021 / Alf