

SAHLÉNS

DIVERSEAFFÄR I VALLSJÖBOL



En dokumentär ur ungt kundperspektiv

MMXIX

Alf Gunnarson

FÖRORD



På sidorna 67- 68 i den här innehållsrika publikationen kan man läsa om Vallsjöbols diversehandel som drevs av familjen Sahlén åren 1930- 1965.

Bilden på försättsbladet: Allan Sahlén bakom två vita grindar



Det är nog svårt att föreställa sig i dag hur viktig deras lilla - senare betydligt större – affär var för trakten, särskilt på 1930- och 40- talet, då folk ännu inte hade egna bilar, med vilka de kunde ta sig till Gårdsjö, Finnerödja, Hova och Töreboda, ja till och med till Mariestad, för nöjes skull och för att köpa saker och ting.

I den här sammanställningen ska jag ta fram lite uppgifter om Ingrid och Allan, var de kom ifrån och vad deras föregångare var för ena. Vidare klipper jag in text och bilder från *VALLSJÖBOL, ETT HEMMAN OCH EN BY* och kanske något annat som jag redan skrivit om detta centrum i Vallsjöbol.

Tidigare publicerad text skrivs med följande
särskiljande textsnitt

Mariestad i oktober 2019 / Alf

PROLOG

1932. Vallsjöbols skola.



Nej, den här boken kunde man inte köpa i Sahléns diverseaffär i Vallsjöbol. Jag har fått denna raritet hitbefordrad av Post Nord i dag, den 29 oktober 2019. Avsändare är Hans-Owe och vi har pratat på telefon om en intressant berättelse i just denna upplaga av *LÄSEBOK FÖR FOLKSKOLAN*. Den har faktiskt med familjen Sahlén att göra. Berättelsen börjar så här:

9. En norrländsk odlaregärning.

Norrländ är än i dag de stora, ouppodlade viddernas land. Det omfattar nära 25 miljoner hektar. Men knappt 2 % därav äro odlad jord. Och ändock har även här ett odlingsarbete fortgått under årtusenden. Men det har varit ett tungt och mödosamt arbete av en fåtalig befolkning. En odlaregärning, som säkerligen hör till de märkligaste, som i senare tid utförts i vårt land, är Johan Ekmans livsverk å Klockens skogspark, en skogsbygd inom Anundsjö socken i Ångermanland.

Johan Ekman föddes den 4 september 1849 i Anundsjö prästgård, där fadern var torpare. Efter skolgång i kyrkskolan, ungefär två månader varje år under sex år, tog Johan tjänst som dräng och tjänade på olika ställen, till dess han gifte sig och fick barn. Då måste han tänka på att skaffa sig egen torva och eget bo. Han blev nu erbjuden att arrendera nyodlingen Klocken. Den låg närmare tre mil från kyrkobygden i en ogästvänlig skogsmark. Trots alla varningar för frostläntheten däruppe och markens ringa odlingsvärde antog Ekman erbjudandet. En strålande sommardag i slutet av juli 1872 vandrade han med hustru och två barn samt en ko upp genom de stora skogarna mot sitt blivande hem. Den första tiden fick han bo med de sina ute i det fria med några jättegranar till skydd mot regn och blåst. Och knappt var det med maten, som då och då fick hämtas genom de väglösa skogarna från närmaste by. Men Ekman och hans hustru grepo sig verket an med fjällbons sega energi, och snart hade

En norrländsk odlaregärning. Vad kan den bedriften ha med Vallsjöbol att göra? Bra fråga som kommer att få minst ett svar senare. Fortsätt nu att läsa Theodor Hellmans berättelse. Den beskriver såväl arbetsglädje som godhet och den visar att ingenting var omöjligt på den tiden (heller).

de en liten stuga under tak. Därefter började den sega kampen att fot för fot bryta mark och odla upp den.

Den ursprungliga odlingen på Klocken, cirka 2 hektar, var oanvändbar sandmo. Det blev därför att taga upp arbetet helt från början. De nya odlingarna måste utvinnas dels ur skogsmarken och dels ur myrmarken. Uppodling av skogsmark var på den tiden ett helt annat och mödosammare arbete än nu, då stubbrytare och andra moderna verktyg stå till förfogande. För att få upp ett träd måste man då hugga av rötterna runt om eller ock med hacka och spade gräva upp dem. Därefter slog man långa, kraftiga järnkättingar om stammens övre del och drog och drog i dem, tills trädet föll.

Med hacka och jordyxan förbereddes även plogens arbete. Under de två första åren uppodlade Ekman på detta sätt inemot 2 hektar åkerjord. Men några skördar blev det inte på dessa odlingar. Nattfrosterna härjade svårt, allt frös, och säd och potatis måste köpas år från år.

Då griper sig Ekman an med de omgivande myrmarkerna, där nyodlaren arvfien, frosten, alltid står på lur. Utdikningar begynna i stor skala, och under årens lopp ha på Klocken täckdiken grävts till en längd av 5,000 m. Nu fryser grödan ej mer bort på Klocken, åtminstone ej mer än på andra ställen i de gamla odlade bygderna. Och de torrlagda myrarna börja undan för undan beredas och göras odlingsbara. Under vintern köres myrjord upp på lerjordstegarna, och från dessa föres lera ned på myrjorden. Den väl genomarbetade blandningen, inmängd med riklig gödsel och kalk, har skänkt en utmärkt åkerjord, och här ha sedan dess skördar vuxit upp, vilka givit Klocken anseende som ett av våra norrländska mönsterjordbruk.

Under många år var det såsom arrendator av Klocken som Ekman utförde sitt odlingsarbete. Men så bytte Klocken ägare. Mo och Domsjö aktiebolag övertog området, och en dag kom dess högste chef, doktor Frans Kempe, upp för att bese nyodlingarna, som redan då voro berömda. Här stodo sida vid sida tvenne av det nuvarande Norrlands största kraftnaturer var på sitt område, den ena den norrländska skogshandlingens och sågverksindustriens främste och mest upplyste

Information från Wikipedia:

Anundsjö socken (sydsamiska: Aanege Tjijelte) i Ångermanland. ingår sedan 1971 i Örnsköldsviks kommun.

representant och den andra Norrlands störste nyodlare i nutid. »Är det inte tråkigt att så här, som Ekman gör, arbeta på jorden utan att rå om den?» var en av Kempes första frågor. Ekman kunde naturligen ej annat än jaka, och på stället överlämnade Kempe som gåva allt, vad Ekman hittills odlat upp. Det blev ett hederligt tack och ett samförstånd mellan dem båda, som gjorde, att från den stunden ej längre några hinder stodo i vägen för Ekmans omfattande odlingsplaner. Av Kempe köpte han för en billig penning den ena myren efter den andra, och med samma energi som förut men i ännu raskare tempo lades nya marker under odling. Genom det kempeska bolaget fick Ekman hand om flottningen i den förbiflytande ån, i skogsavverkningarna tog han del med hästar och manskap, och en vattensåg uppfördes, i vilken han sågade timmer för bolaget.

Barnen ha nu vuxit upp och hjälpa till, men även lejda krafter börja anlitas i stor utsträckning för de mångahanda sysslorna, och många äro de »luffare», som här tagits upp och fått lära sig arbeta och tjäna sitt bröd.

Ur all denna rastlösa verksamhet börja så småningom även förtjänsterna komma. Men allt, som blir över, lägges ned i jorden och i fortsatta nyodlingar. Jorden är Ekmans stora och säkra sparbank, här har han år från år placerat sitt kapital, och i nuvarande stund har det vuxit ut till en vacker förmögenhet. Inalles har på Klocken upptagits över 20 hektar åkerjord, och av den ursprungliga lilla nyodlingen har det under loppet av 55 år blivit en hel liten by. Ty numera äro nyodlingarna uppdelade på tre hemman med välbyggda gårdar och stora, präktiga uthuslängor. Här ha över 30 människor sin bärning, och jorden föder 7 hästar, 20 kor, 6 ungnöt, 20 getter och 30—40 får.

Som en gammal nordisk ättfader med sitt långa vita skägg, värdig och bestämd, styr Ekman sin domän. Vad »Pappen» (pappan) sagt och bestämt, är lag i byn, och noggrant följer han ännu med överallt ute och inne, där arbete är i gång. Och dock är han snart 80 år! Vid hans bord, där han själv sitter i högsätet, intar hela byn, d. v. s. hans barn och barnbarn med familjer, sina måltider, och även i familjens inre

Vi är på upploppet nu. Det är bara några rader till. Theodor Hellman kommer i slutet att använda en formulering som stör mig något. "den gamla germanska storfamiljen", skriver han, men han menar kanske bara en familj med flera generationer som lever tillsammans och där alla har en plats i storfamiljen, oavsett ålder och andra förhållanden.

Denne Johan Ekman är en kämpe, en hjälte, ett föredöme och det fanns sådana personer på många ställen, även i Finnerödja socken. Johan Ekman var såklart en odlare av rang men det kan ju ha varit så att han gillade kroppsarbete, att han tyckte om utmaningar. Han kanske odlade sitt intresse, helt enkelt.

angelägenheter är det han, som avgör och bestämmer. I livet på Klocken återspeglas sålunda något av den gamla germanska storfamiljen med barn och barnbarn, med hufvudens myndighet och med gemenskap i så gott som allt.

En livsgärning sådan som Ekman har naturligtvis uppmärksammats och vunnit beundran och erkännande i vida kretsar. År 1921 inbjöds Ekman till Västernorrlands läns hushållningssällskaps sammanträde och erhöll av länets hövding ej allenast hushållningssällskapets silvermedalj utan också Patriotiska sällskapets stora guldmedalj, en utmärkelse, vilken aldrig någonsin förr utdelats för odlaregärning.

Theodor Hellman.

Så här ter sig storfamiljen Ekman i Klocken på 1920- talet. Hustrun, Eva Jansdotter, avled år 1908 och Johan Ekman är numera omgift med Marta Maria Persdotter. Hon är sex år yngre än sonen, Jonas Ekman, som har egen familj med hustru och barn på gården.

Anundsjö sockens kyrkliga församling i Västernorrland		SÖDERUT		SÖDERUT		SÖDERUT	
Egna: Johan Ekman	49	4	Ekman	1	70	24	9.8.24
Johanna Persdotter	48	11	Jansdotter	1	70	24	12.12.24
Eva Jansdotter	51	12					
Johanna Persdotter	18	21	Ekman	1			
H. Joh. Persdotter	69	5					
H. v. d. h. Persdotter	26	6	Ekman	1			
d. Anna Brita	10	25					
d. Anders Petter	14	22					
d. Johanna Persdotter	15	17					
J. Jonas Ekman	77	1			1	96	24
H. Kristina Larsdotter	66	10			1		
S. Johan	04	2			1		
d. Anna Persdotter	06	3			1		
S. Mik. Olof	10	4			1		

Edit Maria (född 1915) och hennes syster, Marta Johanna (född 1921) har blivit inklämda på samma rad som Jonas Ekman.

Den person som är av direkt intresse för den här berättelsen om diverseaffären i Vallsjöbol är dottern i andra äktenskapet, Edit Maria Ekman. Hon kommer att flytta söderut, gifta sig med Bror Sahlén år 1920 och bo nästan tio år som närmaste granne med Sahléns affär. Därefter (1949) flyttar familjen till Ångermanland och försörjer sig som - - - gissa vad. Jo, som lanthandlare i Anundsjö socken. Detta har Hans- Owe berättat.

Hans- Owe har också talat om att hans far, Gustaf Persson i Vallsjöbol, grävde grunden till Sahléns nya affär i det tidiga 1950- talet. Han hade, som Johan Ekman i Anundsjö, bara sina egna krafter, plus (i Gustaf Perssons fall) spade, slunga (speciell spade), korp (hacka) och en skottkärra. Det var allt som behövdes för att skapa det rektangulära dike, med lodräta väggar, i vilket sten och cement senare blandades till en hållfast grund för ett hus med affär, telefonväxel och bostad i Vallsjöbols centrum.

Här följer några bilder och därefter börjar berättelsen på riktigt. Har ni varit i Fröjered?



Häradsekonomisk karta (fältmätt 1877- 82).



T v: Källstedts. T h: Salemkapellet. (1930- talet).



Handelsboden vid vägskälet (1930- talet).



Ekonomiska kartan (1960).



Huvudpersonerna år 1935.

ALLAN SAHLÉNS FARFÖRÄLDRAR (FFF & FFM)
BODDE I FRÖJERED SOCKEN

Johannes Jonsson och hans hustru Maja Pettersdotter bodde i Bremsahemmet, Fröjereds socken (norr om Tidaholm). Med fyra års mellanrum fick de fyra söner (vilken precision). Det är Gustaf Jonsson (f. 1836) som har siktet inställt mot Gårdsjö och Vallsjöbol (fast det vet han såklart inte).

Rad		Namn	Född	Födelseplats	Barn
I	F	Johannes Jonsson	1798	Fröjered	
II	M	Maja Pettersdotter	1801	Acklinga	
III	S		1828		Lars Johan
IV	S		1832		Anders Pehr
V	S		1836		Gustaf
VI	S		1840		Adolph

Det är Allans farfar som börjar kalla sig Sahlén på 1850- talet:

Johannes Johansson	Maja Pettersdotter	Acklinga	1801	13
Lars Johan Johansson		in loco	1828	28
Anders Pehr Johansson		in loco	1832	7
Gustaf Johansson	Sahlén	in loco	1836	12
Adolph Johansson		in loco	1840	10

Gustaf Sahlén (f. 1836) gifte sig 1864 med Anna Greta Larsdotter (f. 1841 i Kyrkefalla). De flyttar till Korsberga socken, där de får en familj med sex barn. Näst yngst är Gustaf Linus (f. 1876) och det är han som sedermera blir handlare i Gårdsjö, sedan han gift sig med Gerda Elisabet Karlsson från Hjo (f. 1881) och bott i Marbäck och Skövde (sönernas födelseorter)..

Båda sönerna kommer sedermera att bo i Vallsjöbols centrum, den äldre som handlare och den yngre som hemmansägare på den gård som tidigare varit Källstedts.

Gustaf Linus Sahlén	Handl.	1876	Korsberga	7/105
Gerda Elisabet Karlsson		1881	Hjo	v
Allan Sahlén	Handl.	1907	Marbäck	v
Åke Erik Sahlén		1910	Skövde	v

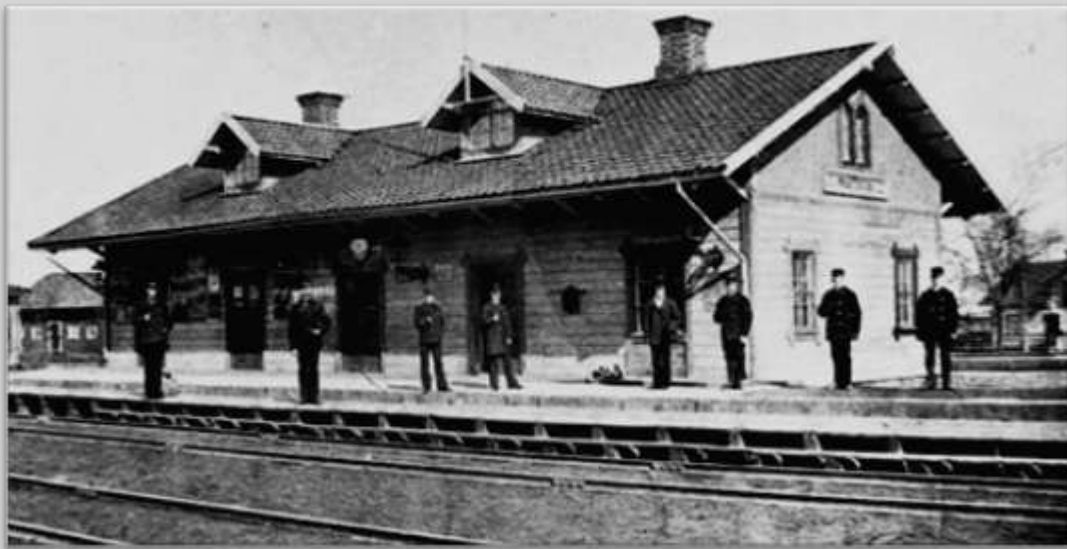
Allan gifte sig den 26 december år 1935 med Ingrid Margareta Larsson (född i Laxå år 1912) och två dagar senare flyttade de formellt till Vallsjöbol.

Bror Sahlén gifte sig år 1940 med Edit Maria (född Ekman i Anundsjö år 1915). Bror och Edit fick tre söner: Sören (1941), Kent (1943) och Ebbe (1947). De flyttade norrut, till Edits hemtrakt, år 1949 och efterträddes av familjen Jonsson.

Modern, Gerda Lovisa, avled år 1939 i Gårdsjö och fadern, Gustaf Sahlén (känd som *Gubben Sahlén* bodde senare i ett litet, litet hus snett emot affären i Vallsjöbol. Det huset står idag inom Katarinas och Tomas´ hank och stör. (Bilder på sidan 23).

INGRID SAHLÉNS FARFÖRÄLDRAR (FF & FM) BODDE I SLÖTA SOCKEN

Järnvägen Falköping – Nässjö öppnades för trafik år 1862–1863 som en del av Södra stambanan. Ungefär en mil sydost om Falköping ligger Vartofta (då för tiden i Slöta socken) och det var en egen liten järnvägsknut.. Man kunde byta tåg där och åka vidare till såväl Tidaholm som Ulricehamn. Ingrid Sahléns farfar var stins i Vartofta åren 1872- 1884 och det är mig ett nöje att få visa en bild på farfadern Gustaf Carlsson och hans personal:



Vartofta station år 1879. Gustaf Carlsson och sju av hans medarbetare.
(Bild från Falbygdens museum).

Gustaf Carlsson var senare stationsföreståndare i Hallsberg och Linköping.

Rad		Namn	Född	Födelseplats	Barn
I	F	Gustaf Carlsson	1841	Hol (Hool)	
II	M	Anna Elisabeth Peterson	1853	Stora Åby *)	
III	S		1879	Slöta	Sven Einar Torsten
IV	S		1880	Slöta	Carl Gustaf Allan
V	S		1882	Slöta	Harry Patrik Hilding

*) Stora Åby i Östergötland.

Är det bara jag som slås av att det bara förekommit söner i de båda tabellerna här uppe?

Sonen Carl Gustaf Allan valde samma bana som sin far (järnvägen). Här nere ser vi att Karl Allan har gift sig i juli månad 1909 med Ester Wiktorina (född 1890 i Vartofta Åsaka socken) och två månader därefter fått en dotter: Alices Wiktorina.

Allans mellannamn *Gustaf* har försvunnit någon stans på (järn)vägen mellan Vartofta och Laxå. Kanske prästen, med den drivna handstilen, inte fick plats med alla tre namnen.

Hand Allan Larsson	Kontorist	88 7/8	Christi Klöc	U	17/7 1909
Robert Viktor Larsson		90 9/9	Margareta Klöc	U	
Alice Viktor		1909 7/8	Klöc	U	
Ingrid Margareta		1910 12/10	Konsumboda		

Församlingsbok. Laxå (Ramundeboda) 1910- talet.

Frågan är om Alice (med två l) fick sitt namn efter pappa. Det fick hon nog. Drygt tre år senare föddes Ingrid Margareta – och det är vår egen Ingrid Sahlén det.

Fadern är stationskarl på Laxå station och han kommer att stiga i järnvägsgraderna. Även om denna sammanställning handlar om en affär i Vallsjöbol, finns det skäl att följa Allan Larssons familj, eftersom föräldrarna senare kom att bo i det hus där affären varit inrymd..



T v: Affär och bostad (Sahlén). T h: Bara bostad (Larsson)..

Se bilderna i sitt sammanhang, sidan 11.

Familjen Larsson flyttade till Finnerödja år 1913. Här fick *Allice* heta *Alice* och *Viktoria* skrevs med *V*, vilket även förunnades modern. Faderns mellannamn *Gustaf* är inte återfunnet.

År 1926 flyttade *trafikbiträdet* Allan Larsson och hans familj till Mora, där Allan Larsson blev *kontorist*. De fyra bodde första året i Noret och flyttade till lägenhet på järnvägsstationen ett år senare.

På vintern 1929 bar det iväg till Hova socken. Gissa, närmare bestämt, vart då? Jo, då. Till Gårdsjö. De bodde först på Konsum- tomten, senare (från 1934) på tomt nr 8. Och vem träffade dottern Ingrid (22) där? Allan Sahlén (27).

Föräldrarna flyttade till Finnerödja år 1940. Då var Ingrid redan gift med Allan Sahlén sedan fem år och hennes syster Alice? Hon flyttade också till Gårdsjö år 1929, fick en dotter som kallades Sonja Lilian Viktoria samma år i oktober. I november samma år tog Alice ut flyttningsbetyg och lysnings- intyg och begav sig till Ludvika.

På nästa sida ser vi att NA skriver om den nye stationsmästarens väntade ankomst till Finnerödja station..



T v: Allan Larsson ska komma till Finnerödja station. T h: Ingrid, Allan och Allans kusin Inga från Hjo.



Fr. v: Carina, Ingrid, Allan, Alice och Ingrid (tidigt 60- tal).



T v: När den här klockan slog nio, var det dags att stänga telefonväxeln Kavlebron på vardagskvällarna: T h:Allan och Ingrid.



Allan och Ester Larsson flankerar Ingrid och Ingrid.



Ingrid, Allan, Ingrid och Alvar (Ingrids make).



T v: Ingrid, Ingrid och Carina. T h: Ester Larsson och Carina.



Jonssons (Sahléns grannar) dotter, Carina, Ingrid och Ingrid.



T v: Far, mor och dotter. T h: Påfåglar är populära i många sammanhang, Den här kan man för närvarande köpa hos Ruter Dam för 220 kronor.

På de föregående familjebilderna är Esters och Oskars (Andersson) dotter Ingrid Andersson med på flertalet och det är ingen tillfällighet. Ingrid och Allan Sahlén hade inga barn, men de hade en påfågel, skrev jag i *Roten*, en gång i tiden. Frågan är om de faktiskt inte hade två påfåglar och det ska sägas: har man hört dessa fåglar låta, glömmet man det aldrig. När vinden var sydlig kunde man höra långtradarna på E 6- an och tågen på Västra stambanan, men det var som viskningar i jämförelse med påfågeln. Oavsett vindriktning fick den hundarna att sluta skälla, katterna att sluta jama, skogsduvorna att sluta kuttra och folket att bara häpna. Var det obehagligt? Nej, inte ett dugg. Det var bara mäktigt.

Åter till Ingrid: hon arbetade i telefonväxeln, hon hjälpte till att laga mat och hon utförde allehanda hushållssysslor. En sak är säker: hon hade väldigt nära till jobbet

Mellanspel: *Vi gick in i en affär* (Lovisa, Anja och Simon (1995):<https://youtu.be/Zmwy9S18d04>

Familjebilderna på sidorna 8 – 11 och 15 är komna från Carina och Lars- Ove, Ingrids och Alvar Erikssons dotter och son.

SAHLÉNS DIVERSEAFFÄR I VALLSJÖBOL

Ur *VALLSJÖBOL ETT HEMMAN OCH EN BY 1540- 2010*



Karl- Anton Andersson (f 1842) bodde en gång i tiden i det här huset, då det stod på gårdstunet hos hans bror, August Andersson, på fastigheten Vallsjöbol 1: 3. År 1930 köpte Gustaf Linus Sahlén huset av Oskar Andersson och placerade det på en avstyckad tomt (från 1: 3) strax söder om Källstedts stuga, vid vägskälet mot Mossebo. Gustaf Sahlén hade en diverse- varuaffär i Gårdsjö och nu öppnade han en filial här. Hans son Allan var först föreståndare och från 1935 ägare till tomten och affären. År 1943 kom Televerket och erbjöd Vallsjöbolsborna att skaffa telefon. Från början nappade sexton abonnenter på erbjudandet och snart därefter blev Gustaf Nilsson, den nye skolläraren, den sjuttonde abonnenten. Den manuella telefonväxeln (som

kallades Kavlebron) installerades i en trång korridor mellan affärslokalen och Sahléns privatbostad och Ingrid Sahlén blev föreståndare för växeln.

År 1951 flyttade Allan och Ingrid Sahlén med allt sitt pick och pack, inklusive Televerkets manuella växel, in i ett nytt och mycket rymligare hus som stod söder om det gamla Även denna tomt (Vallsjöbol 1: 37) avstyckades från Vallsjöbol 1: 3 och blev till 1: 38, när den (1958) lades ihop med övrig mark. Det gamla huset renoverades och blev bostad för Ingrid Sahléns föräldrar, Allan och Ester Larsson (1954).

Telefonväxeln automatiserades 1964 och affären stängde för gott år 1965. År 1981 – när Ingrid Sahlén var bliven änka – sålde hon Vallsjöbol 1:38 till familjen Wirgård som i sin tur sålde till familjen Eklund året därpå. Tomten med de gamla husen var redan 1973 avskild och registrerad som Vallsjöbol 1: 49.



T v: Affär och bostad (Sahlén). T h: Bara bostad (Larsson).

Vallsjöbolsborna hade haft tillgång till någon form av lanthandel på nära håll ända sedan början av 1800- talet (före denna i Rosendalen och Mossebo). Den epoken avslutades år 1965. Hur viktigt var det inte att ha en affär i närheten före bilrevolutionen på femtiotalet? Bygdens folk var helt beroende av att kunna skaffa det man inte själv producerade, utan att behöva färdas i timmar och naturligtvis var affärsidkarna på samma sätt beroende av sina kunder. Sahléns diverseaffär var som andra sådana, i andra byar men frågan är om någon annan var så trång. Med en kund i affären gick det ju bra och kom två samtidigt fungerade det också, men redan när den tredje kom var det trångt. Både Allan och Ingrid expederade och det skedde förstås över disk.

Varuutbudet var diversifierat så det förslog och i själva verket var det en miniatyr av ett modernt varuhus - en matvaruaffär, tygaffär, tobaksaffär, godisbutik, pappershandel och järnhandel - fast här handlade det om ett varuhus i ett hörnrum, i ett litet hus. Dofterna var omisskännliga! Visserligen förvarades silltunnan i ett förråd på gården, men doften följde med in i affären, där den blandades med många andra. Den där sötsura doftblandningen var lanthandel, helt enkelt och det var på sitt sätt en helt underbar miljö som är omöjlig att vare sig återskapa eller rättvist beskriva.

Allan Sahlén var ingen affärsidkare som stod i dörren till sin affär och bugade och bockade och hälsade folk välkomna. Att beskriva honom som rättfram är inte att överdriva. Han var en smula butter och krusade inte i onödan. När han inte stod i affären och väntade på sina kunder ägnade han stort intresse åt djur och natur och trädgårdsskötsel. Sahléns påfåglar var berömda över hela bygden och trädgårdslanden var fyllda av grönsaker och blommor. Viltjakten intresserade honom också, även om han sällan deltog aktivt. Hans halva tunnland mark gav ju inte så mycket jakträtt.



T v och t h: Ingrid Sahlén. Mitten: Stängt

Det fanns en historia, som sades vara sann, om kollisionen mellan Allan Sahléns jaktvårdintresse och bibehållen god relation till kunderna. En måndagsmorgon kom en hemmansägare från byn in i affären och bad om ett kilo potatismjöl. Allan expedierade det begärda, men kunde inte behärska sin ilska över att denne kund och hans kamrater under veckoslutet slösat mycken tid och många skott på något vilt, vad det nu var. Allan Sahlén vädrade nu i ganska grova, för att inte säga mycket grova ordalag sitt missnöje genom att med kraft uttrycka föga förvåning över att det behövdes mycket potatismjöl den dagen, icke i första hand till att reda sås och sånt, men desto mera till att pudra vederbörandes rumpor, efter allt rännande i skogen det gångna veckoslutet.

Ingrid Sahlén hade en utmärkt sångröst. Hon anlätades ofta att sjunga vid begravningar och andra ceremonier och hon gjorde det verkligen bra. Som redan nämnts var det hon som formellt förestod den manuella telefonväxeln och frågan är om det inte var hon som var affärsföreståndare också. Man hade en känsla av att Allan mest fick dansa efter hennes pipa – om uttrycket tillåts. Och för att leka vidare med orden: Allan sågs inte sällan pipa iväg till Gårdsjö station, med sin cykel och vidhängande kärra, för att hämta några varor.

Under krigsåren på 1940- talet var ju många varor ransonerade och hanteringen av dessa ransoneringskort och kuponger var förstås ett elände, inte minst för affärsinnehavarna som skulle redovisa hela rasket till någon kriskommission på länsstyrelsen, eller var det nu var. Fortfarande vid den tiden var de flesta Vallsjöbolsbor i viss grad självförsörjande. När man gick till Sahléns var det för att skaffa sådant som gården inte producerade. Där handlade man socker, salt, finmalet mjöl, gryn, makaroner, jäst, bakpulver, apelsiner och mycket annat naturligtvis. Något man inte kunde köpa under kriget var bananer och det gällde inte bara i Vallsjöbol. Det fanns en schlagersång vid den tiden som hette ”Det har kommit en båt med bananer”. Det var stort, när bananbåtarna åter började trafikera Göteborg och det var en Händelse (med stort H) också i Vallsjöbol. Redan några veckor före Händelsen fick folk teckna sig på en lista i affären, om man ville ha bananer och bananer ville de flesta smaka på, så de fördelades rättvist mellan de hushåll som anmält intresse. Bananerna hade nog plockats medan de ännu var mycket gröna och omogna – nödvändigt säkert, med hänsyn till den långa transporten – så smaken var inte överväldigande, men det var i alla fall bananer.

Tack Ingrid och Allan Sahlén!

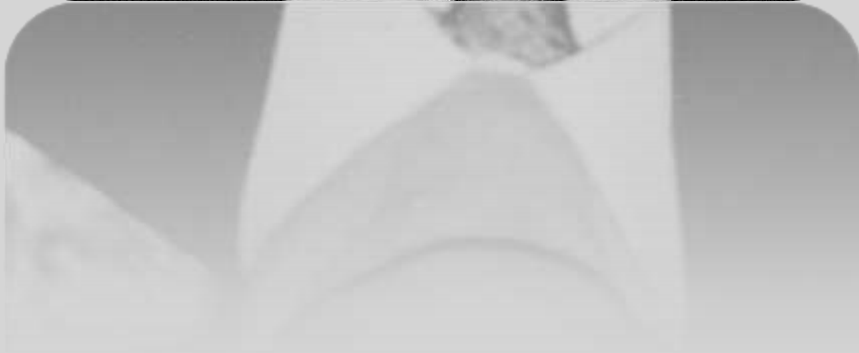
Anmärkning:
Texten är citerad rakt av, medan en ny bild på Ingrid Sahlén tillkommit (från Lars- Ove).
Övriga bilder har omplacerats samtidigt som bildtexterna justerats.

Här visas några miljö- bilder (ingen av dem från Sahléns affär):



Nej, detta är inte Allan Sahlén. ©

Detta är Allan:



AVSLUTNING

När jag sammanställde det omfattande materialet i - *VALSJÖBOL, ETT HEMMAN OCH EN BY* - ser jag nu, några år senare, att jag skrev så här i avsnittet om Sahléns affär: *Frågan är om det inte var hon som var affärsföreståndare också. Man hade en känsla av att Allan mest fick dansa efter hennes pipa.*

Uppriktigt sagt vet jag inte varför jag formulerade det antagandet. Var Sahléns ett undantag från regeln, att männen bestämde? Ingalunda var det så. Vem tror ni hade *sista ordet* i Vallsjöbols skola? Var det Gustaf Nilsson? Nej, det var Märta. Vem hade *sista ordet* hos Sahléns närmaste grannar i Vallsjöbol? Var det Harry Jonsson? Ingalunda var det så. Det var Elsa. Vem hade *sista ordet* bland alla de andra på trakten? Var det herrar hemmansägarna? Ingalunda var det så. Det var herrar hemmansägarnas kära hustrur som hade *sista ordet*. Formellt var det männen som bar ansvar, men det var faktiskt kvinnorna som hade mer av makten över det egna. Det som syntes vara ett patriarkat var i själva verket ett matriarkat. Fanns det då undantag? Ja, det finns sällan regler utan undantag. Vill jag kanske nämna något undantag på den trakt, där vi befinner oss? Ja, det vill jag. Vem då? Tage i Rosendalen. Varför det? Han var inbiten ungarl.

Den här berättelsen handlar om ett Vallsjöbol med omnejd som fanns en gång i tiden: ett sagans Sörgården på sitt sätt, med röda stugor och gröna ängar, där unga och gamla höll sams och ville varandra gott. Dock fanns det motsättningar och intressekonflikter i stort och smått och allt sånt där måste handelsidkarna ta hänsyn till och hålla god min och vara så neutrala som möjligt. Ingrid och Allan klarade dettat med glans.

En gång (runt år 1960) hade jag ett långt samtal med Allan Sahlén vid de vita dubbelgrindarna utanför den gamla affären. Vi pratade fotboll. Allan var (också) fotbollsintresserad och hejade förstås på Degerfors. Han och Ivar i Eriksbacken, med flera brukade (som vi) besöka Stora Valla i Degerfors då och då. Men den gången handlade vårt samtal om Gårdsjö AIF. Till min överraskning fick jag veta att han varit målvakt i Gårdsjös stolta lag i sin ungdom. Hans karriär hade emellertid fått ett brått slut på grund av ett brutet ben, alltså ett avsparkat smalben. Hans far hade då förbjudit honom att någonsin sätta sina fötter på en fotbollsplan igen – och det vara bara att lyda, sa Allan med ett snett leende.

Vid den tiden var jag då och då målvakt i Gårdsjös fotbollsklubb och Allan var synnerligen intresserad av lagets aktuella framfart i Norra Skaraborgs- serien eller vad den då hette. Det var enda gången jag samtalade med honom på riktigt, trots att vi mötts hundratals gånger på var sin sida om disken i affären. Jag mötte en varm och vältalig person och han var inte det minsta butter. Snarare tvärt om.

Nu ska jag klippa in en sida ur min rote- berättelse och sedan är det här projektet avslutat.

2019-10-29 / Alf

När vi spelar MONOPOL vill alla ha Norrmalmstorg och Centrum. I Vallsjöbol finns det inget Norrmalmstorg. Men det finns ett alldeles klart Centrum. I likhet med monopolspelet är det ett dyrt ställe. Väldigt skojigt skämt! Jag tänker förstås på affären. Affärsinnehavare är Ingrid och Allan Sahlén. Där finns också traktens telefonväxel som kallas Kavlebron. *Kavlebron, Kavlebron, Kavlebron!* Jag undrar hur många gånger de har svarat Kavlebron. Det måste bli tjatigt i längden. Affären är en diversehandel, så där finns det mesta.

Störst rusning är det vid elvatiden på förmiddagen. Då kommer posten. Det är många som inte har någon egen postlåda. Deras post läggs i stället på disken i affären. Många kommer i god tid före klockan elva och då passar de på att handla lite, när de i alla fall är där. Man slår två flugor i en smäll som det heter. Affären är öppen mellan klockan nio och sex. Är det stängt kan man i värsta fall gå in bakvägen. Fast då ska det allt vara något viktigt som fattas. Sahléns vill vara ifred på sin fritid. Det måste man respektera. Telefonväxeln kommer de inte ifrån förstås.

Vi talade om husförhöret i skolan i dag. Hela första timmen berättade magistern om förr i tiden. Då var alla tvungna att komma på husförhören. Nu för tiden kan man göra som man själv vill. *Det är nya tider och nya seder*, sa magistern. Han lät nästan som om han tyckte det var bättre förr. Nu är det dags att fortsätta rundvandringen i roten. Jag kom visst till affären i går, innan jag somnade. Sedan drömde jag om husförhör. Det var en märklig dröm:

Jag drömde att husförhöret var i affären, hos Sahléns. Nästan alla hade kommit dit och det var väldigt trångt. Till råga på allt kom posten också. Både Svea och William kom, med var sin postväska. Det hade aldrig hänt förut. Svea räckte fram ett stort brunt kuvert till kyrkoherden. Brevets avsändare var aposteln Paulus. Men det var inte frankerat med frimärke. *Då är det allt mottagaren som får betala portot*, sa Svea. Kyrkoherden hade glömt plånboken, så han hade inga pengar på sig. Då erbjöd sig Bengt Öh att hämta sin frimärkssamling. Han hade nog något passande frimärke, trodde han. Förslaget avvisades vänligt men bestämt av kyrkoherden. Plötsligt ringde det i ett kör i telefonväxeln. *Kavlebron, Kavlebron. Var god dröj.*

Det visade sig att det var kyrkoherdens fru som ringde rikssamtal från Stockholm och talade om att hon inte tänkte komma på julottan i år. Då blev kyrkoherden så arg, så han ringde av i örat på henne. Han kom ut i affären och var alldeles röd i ansiktet. *Husförhöret är slut! Herren välsigne eder!* sa han. Sedan lånade han Allan Sahléns cykel och cykelkärra. På kärran placerade han två ofantligt stora kyrkböcker. Alla vinkade vördnadsfullt när han for sin väg. Därefter gick alla hem, utom Gustaf Nilsson. Han satte sig vid telefonväxeln. Där satt han och trasslade till alla sladdar och hojtade: *Kavlebron 17, Kavlebron 17. Var god dröj!*

Så det kan bli.

Bredvid affären bor Allan Sahléns bror som heter Bror. Han är gift med Ingrid Sahléns syster som heter Syster. *Nej, nu är vi trötta på den sortens lustigheter. Fram med sanningen i stället!* I så fall är Allan Sahléns bror, Bror, gift med Edit. Det köper vi. (Fast det är inget uttryck som är vanligt vid den här tiden). Det finns två små söner där också. De heter Sören och Kent. Snart köper Harry Jonsson och Elsa, med flera (med flera) det stället. Då blir det andra bullar, som man säger.

Gubben Sahlén har jag inte riktigt kläm på. Ibland ser man honom i Vallsjöbol. Han är far till Allan och Bror och han hade affär i Gårdsjö förr i tiden. *Gubben Sahlén* spatserar på vägarna. Nästan jämt har han en grön kostym på sig. I handen har han en käpp med krycka på. Han promenerar taktfast och ser ut som en soldat. Vartannat steg pekar käppen rakt upp i luften: *Ett, två, ett, två, ett, två, ett, två!*

PS

Ur Strövtåg i hembygden
av Gustaf Fröding:

Och här är dungen, där göken gol,
små töser sprungo här
med bara fötter och trasig kjol
att plocka dungen bär,
och här var det skugga och här var sol
och här var det gott om nattviol,
den dungen är mig kär,
min barndom susar där.

DS



Huvudpersonerna i repris..

Så här såg vägskälet i Vallsjöbol ut den 27 juli 2019:



Foto: Alf.

Som avslutning: Här bodde handelsmannen Gustaf Sahlén, snett emot sina söner i Vallsjöbol:



Två foton: Katarina Gustén.